



## **AS TALLINNA SADAM**

**Majandusaasta aruanne  
31. detsembril 2001 lõppenud majandusaasta kohta**

## **SISUKORD**

SISUKORD .....	2
INFO ETTEVÖTTE KOHTA.....	3
JUHATUSE DEKLARATSIOON.....	4
TEGEVUSARUANNE.....	5
RAAMATUPIDAMISE AASTAARUANDE SISUKORD.....	10

## INFO ETTEVÕTTE KOHTA

Ärinimi: AS TALLINNA SADAM  
Äriregistri kood: 10137319  
Käibemaksukohuslase egistreerimisnumber: EE100068489

Postiaadress: Sadama tänav 25  
15051 Tallinn  
Asukohamaa: Eesti Vabariik  
Telefon: 631 8001  
Faks: 631 8006  
Põhitegevusala: Sadamateenuste osutamine  
Majandusaasta: 01.jaanuar - 31.detsember  
Juriidiline vorm: Aktsiaselts

Juhatus: Riho Rasmann juhatuse esimees  
Jaan Toots juhatuse esimehe asetäitja  
Tõnis Segerkrantz juhatuse liige

Nõukogu: Koit Uus nõukogu esimees  
Andrus Villem nõukogu liige  
Toivo Ninnas nõukogu liige  
Andrus Kuusmann nõukogu liige  
Kristiina Ojuland nõukogu liige  
Madis Müller nõukogu liige  
Vallo Toomet nõukogu liige  
Eero Vaarmann nõukogu liige

Omanik: Eesti Vabariik (100%)  
Aktsiate valitseja: Teede- ja Sideministeerium

Audiitor: Sander Kallasmaa (AS Deloitte & Touche Audit)

## JUHATUSE DEKLARATSIOON

ASi Tallinna Sadam juhatus on koostanud 2001.majandusaasta tegevusaruande ning raamatupidamise aastaaruande. Raamatupidamise aastaaruande koostamisel on järgitud raamatupidamise seaduse, hea raamatupidamistava ja rahvusvaheliste raamatupidamise standardite (IAS) nõudeid ning see kajastab õigesti ja õiglaselt ASi Tallinna Sadam vara, kohustusi, omakapitali ja majandustegevuse tulemust. Juhatuse hinnangul on AS Tallinna Sadam jätkuvalt tegutsev majandusüksus.

15.märts 2002.a.

---

Riho Rasmann  
Juhatuse esimees

---

Jaan Toots  
Juhatuse esimehe asetäitja

---

Tõnis Segerkrantz  
Juhatuse liige

# TEGEVUSARUANNE

## 1. Majanduskeskkond

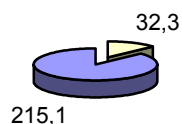
2001.aasta kujunes maailma majandusele 2000.aastaga võrreldes raskeks aastaks. Olulist rolli mängisid selles Maailma Kaubanduskeskusega seotud sündmused USAs ning kasvanud terrorismioht, kuid samas andis maailma majandus jahenemise märke juba varem. 2001.aasta maailma majanduskasvuks prognoositakse 1,4%, mis võrreldes 2000.aasta 4,0%-ga on oluline vähenemine. Majanduskasvu aeglustumist prognoositakse ka Eesti ja teiste Balti riikide majandustele ning selle trendi jätkumist oodatakse ka 2002.aastal.

### 1.1 Venemaa arengud

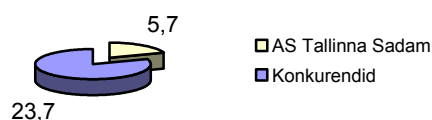
Üldise majanduskeskkonna arengute taustal mõjutab ASi Tallinna Sadam tegevust siiski kõige enam Venemaa, kui sadamas tegutsevate kaubaoperaatorite kõige olulisema transiidipartneri, majanduslik-poliitiline olukord. Venemaa poolt varasematel aastatel võetud majanduslik-poliitiline eesmärk suurendada kaubavedusid läbi oma sadamate jõudis 2001.aastal esimeste reaalsete rakendusteni. 2001.aasta augustis kaotati Venemaa oma sadamaid läbivatele eksport-import kaupadele väliskaubanduse raudteetariifid ning ühtlustati need siseriiklike raudteetariifidega (raudteetariif on Venemaa ida-lääne suunalise transpordiketi kõige olulisem kulukomponent). Kuna välissadamate kaudu veetavatele eksport-import kaupadele jäid Venemaa raudteel kehtima endised (sõltuvalt kaubagrupidist 2-3 korda kõrgemad) väliskaubanduse raudteetariifid, muutus kaubavedu läbi Venemaa oma sadamate tunduvalt odavamaks. Lisaks raudteetariifide muutmisele on Venemaa investeerinud uute, Soome lahes paiknevate, sadamate ehitusse. 2001.aasta lõpus avati Balti torujuhtmesüsteem koos Primorski sadamaga ja Peterburi sadama väetiseterminal, mis suurendavad konkurentsi toornafta ning väetiste käitlemise osas. Samas ei avaldanud need arengud 2001.aastal ASi Tallinna Sadam läbivale kaubamahule veel märkimisväärset mõju (metalli ja konteinerite maht küll vähenes, kuid selle kompenseeris kasv vedellasti osas). Järgnevateks aastateks võib prognoosida olulist konkurentsi kasvu, mida veelgi süvendavad Ust-Luga sadama valmimine ja Peterburi sadama realiseeruvad arendusprojektid.

### 1.2. Konkurentsiarend

Kaubaveo turumaht (milj. t)



Reisijate veo turumaht (milj. in)



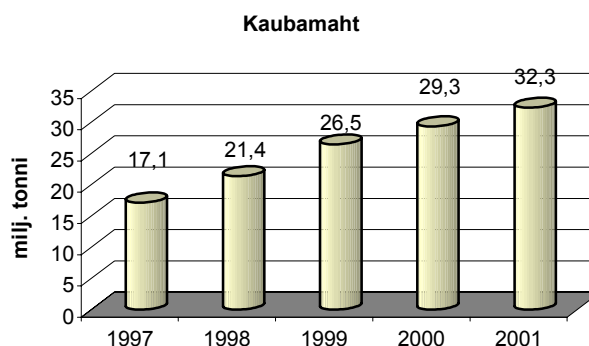
2001.aastal ulatus ASi Tallinna Sadam ja tema konkurentide (teiste Läänemere sadamate) kaubaveo turumaht 247,4 milj. tonnini, kasvades aastaga 7,9%. Eelmise aastaga võrreldes kaubaveo turumahu kasv küll mõnevõrra aeglustus (2000.aasta turumaht oli 229,3 milj. tonni ja kasv 8,9%), kuid üldise majanduskeskkonna mitmekordse kasvulanguse taustal oli siiski tegemist äärmiselt positiivse arenguga.

Reisijate veos toimus 2001.aastal 2,3%-line langus ning turumahuks kujunes 29,4 milj. reisijat (2000.aastal oli turumaht 30,1 milj. reisijat ja kasv 1,3%).

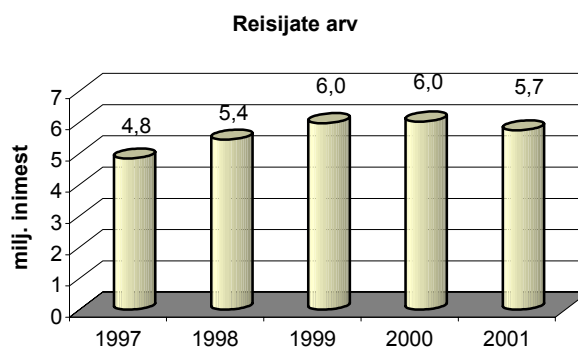
ASi Tallinna Sadam jaoks jäi 2001.aastal domineerima kaubaveo turumahu kasv ning sellest tulenenud täiendavad kaubavood.

## 2. Tegevustulemused

2001.aasta oli ASi Tallinna Sadam jaoks edukas tegevusaasta.

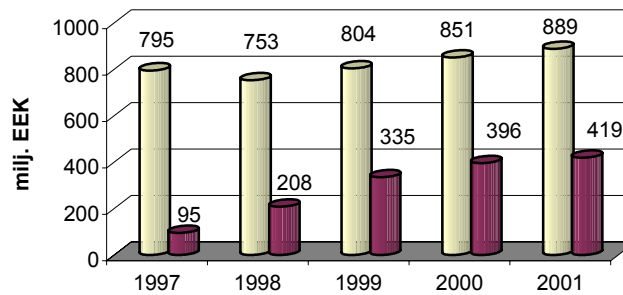


2001.aastal läbis ASi Tallinna Sadam koosseisu kuuluvaid sadamaid 32,3 milj. tonni kaupa, mis oli 10,1% rohkem kui 2000.aastal (2000.aasta vastavad näitajad olid 29,3 milj. tonni ja kasv 10,9%). Kaubamahu kasvu tulemusena suurenes ASi Tallinna Sadam kaubaveo turuosa Läänemere sadamate hulgas 12,8%-lt 13,1%-ni. Seega suutsime kasvava turu ning tiheneva konkurentsi tingimustes säilitada oma turuosa ning suurendada seda konkurentide arvelt 0,3% võrra. Lastiliikide lõikes moodustasid kaubamahust põhiosa vedellast 64,9% ja segalast 20,4% (2000.aasta vastavad näitajad olid 60,7% ja 23,7%). Veosuundade lõikes moodustas kaubamahust 75,9% transiit, 13,5% eksport ja 9,8% import (2000.aasta vastavad näitajad olid 74,8%, 14,9% ja 10,0%).



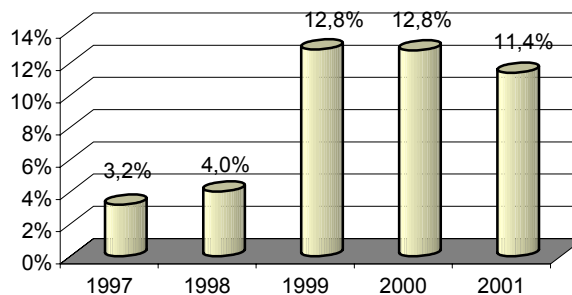
2001.aastal läbis ASi Tallinna Sadam koosseisu kuuluvaid sadamaid 5,7 milj. reisijat, mis oli 4,7% vähem kui 2000.aastal (2000.aasta vastavad näitajad olid 6,0 milj. reisijat ja kasv 0,9%). Reisijate arvu vähenemise tulemusena vähenes ASi Tallinna Sadam reisijate veo turuosa Läänemere sadamate hulgas 20,0%-lt 19,5%-ni. Põhiosa langusest tulenes reisijate arvu vähenemisest Tallinn-Stockholm ja Tallinn-Helsingi liinidel, mis osaliselt kaeti reisijate arvu mitmekordse kasvuga Paldiski-Kapellskär liinil. Järgnevateks aastateks prognoosime reisijate arvu stabiliseerumist 2001.aasta tasemel, kuna Eestit külastavate reisijate turg on välja kujunenud ning olulisi arenguid lähiaastatel näha ei ole. Keskpikas perspektiivis võib reisijate arvu negatiivselt mõjutada *tax-free* võimaluse kadumine Eesti ja Soome vahelistel laevaliinidel Eesti liitumisel Euroopa Liiduga.

### Tegevustulud ja -kasum



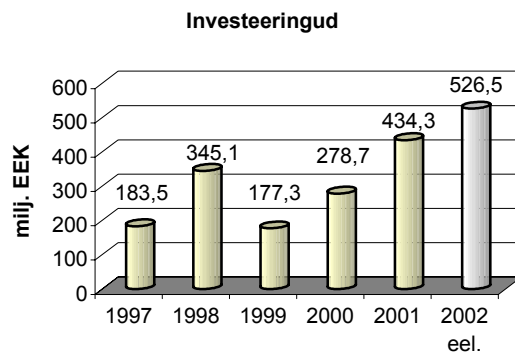
ASi Tallinna Sadam 2001.aasta tegevustulud olid kokku 888,6 milj. krooni, kasvades aasta jooksul 4,4% (2000.aasta vastavad näitajad olid 850,8 milj. krooni ja kasv 5,9%). Peamine tegevustulude kasvu allikas oli suurenenud kaubakäive, mille tulemusena kasvasid sadama- ja kaubatasud. 2001.aastal suurenes ka ettevõtte tegevuse efektiivsus, mida näitab tegevuskulude 3,3%-lise kasvu allajäämine tegevustulude 4,4%-lisele kasvule. Tegevuskulud olid kokku 469,6 milj. krooni, mille tulemusena kujunes tegevuskasumiks 419,0 milj. krooni ning rentaabluseks 47,2% (2000.aasta vastavad näitajad olid 454,6 milj. krooni, 396,2 milj. krooni ja 46,6%). Ettevõtte rentaabluse kasvu lähiaastatel ette näha ei ole. Selle põhjuseks on suurenevatest investeeringumahtudest tulenev kulumi suurenemine ja varasematest aastatest tagasihoidlikum käibekasv (uutest investeeringutest tulenev tulu realiseerub pikema perioodi jooksul).

### Varade tootlus



Varade tootlus langes 2001.aastal 11,4%-ni võrreldes 12,8%-ga 2000.aastal. Varade tootluse langus tulenes peamiselt uute mahukate investeeringute teostamisest, millest lisanduvaid võimsusi ei olnud esimestel kasutusaastatel võimalik täielikult rakendada. Samuti investeeriti 2001.aastal 121,7 milj. krooni uute maade soetamiseks, mille tootmispotentsiaali realiseerimine võtab veel mitmeid aastaid, kuid samas tagab sadamale tulevikus vajalikud arenguvõimalused. Kuna ASi Tallinna Sadam varad on 95,6% ulatuses finantseeritud omakapitalist, siis on omakapitali tootlus liikunud varade tootlusega samas rütmis olles samal ajal ligikaudu 1,0% võrra kõrgem. 2001.aastal maksti omanikule dividendidena välja 330,8 milj. krooni ning 2002.aastal makstavaks dividendimääraks on kinnitatud 70,0% 2001.aasta puhaskasumist.

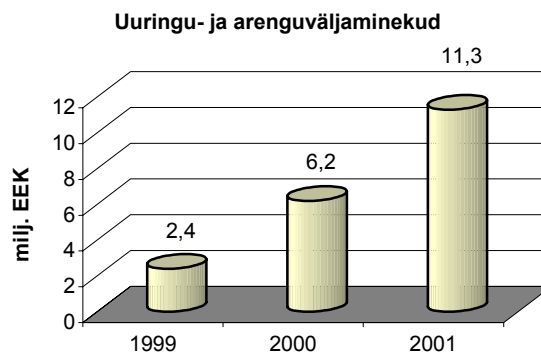
### 3. Investeeringud ja arenguväljavaated



2001.aastal investeeris AS Tallinna Sadam uutesse infrastruktuuri objektidesse ja olemasolevate infrastruktuuri objektide parendamisesse kokku 434,3 milj. krooni, mis oli 55,8% rohkem kui 2000.aastal (2000.aasta vastavad näitajad olid 278,7 milj. krooni ja 57,2%). Põhiosa investeeringutest, kokku summas 209,7 milj. krooni ehk 48,3%, oli suunatud veetranspordirajatistesse. Suuremad investeeringuobjektid olid: Vanasadamas reisilaevade teenindamiseks mõeldud 10. ja 12. kai rekonstrueerimine ning Paldiski Lõunasadamas 2. ja 3. kai rekonstrueerimine, mis lõpetatakse 2002.aastal. Teine, samuti oluline osa investeeringutest summas 121,7 milj krooni ehk 28,0%, tehti perspektiivsete maatükkide soetamiseks Muuga sadamas (56,7 ha) ja Paldiski Lõunasadamas (12,1 ha).

Oluliste sündmustena anti 2001.aasta jooksul käiku kolm suuremat arendusprojekti: Muuga sadamas valmisid 2000.aastal alustatud konteinerterminali I etapp maksimaalse võimsusega 150 000 TEU ja tankerikai kuni 45 000 DWT suurusega laevade vastuvõtmiseks ning Paldiski Lõunasadamas Ro-Ro kai koos rambiga (2002.aastal lisandub Ro-Ro kaile reisijate paremaks teenindamiseks ka reisiterminal koos juurdepääsuteede ja platsidega).

Lisaks ASile Tallinna Sadam (kelle investeeringud on üldjuhul suunatud sadama infrastruktuuri arendamisele) investeerivad suuri summasid sadama superstruktuuri arendamiseks ning läbilaskevõime suurendamiseks ka sadamas tegutsevad operaatorfirmad. 2001.aasta suurimad operaatoritest investeerijad olid Eurodek ja Galvex Eesti. Eurodek investeeris Muuga sadamas seoses uue tankerikai valmimisega suuri summasid vedellasti mahutipargi suurendamiseks ning uutesse laadimisseadmetesse. Galvex Eesti alustas seni Eesti suurima välismaise otseinvesteeringu, kogumahuga 3,7 miljardit krooni, realiseerimist. Investeeringu tulemusena valmib 2002.aasta keskel Muuga sadamas metalli galvaniseerimise tehas aastavõimsusega 400 000 tonni. Paldiski Lõunasadamas investeeris uus vedellasti operaator Alexela Oil 147 milj. krooni uude heledate naftasaaduste ja naftakeemia transiiditerminali.



Lisaks investeeringutele teeb AS Tallinna Sadam igal aastal olulisi uuringu- ja arenguväljaminekuid, mis kantakse tegemise hetkel perioodi kuludesse, kuid mis on suunatud uute perspektiivsete kaubavoogude otsimisele ning võimalike arendusprojektide läbitöötamisele majandusliku tasuvuse ja tehniliste lahenduste osas. Uuringu- ja arengukulude kasv tuleneb aeganõudvatest ja põhjalikest analüüsides, mis eelnevad igale planeeritavale investeerimisprojektile ning planeeritavate investeerimisprojektide arvu ja mahu kasvust.

Järgneva 5 aasta jooksul planeerib AS Tallinna Sadam investeerida üle 3,5 miljardi krooni, millest umbes 75% on suunatud uutesse arendusprojektidesse ja 25% juba kasutusel oleva infrastruktuuri läbilaskevõime tagamiseks. Ambitsioonika arengukava taga on soov pakkuda operaatoritele ja kaubaomanikele parimat kvaliteeti ning kaasagset tehnoloogiat, mis tagaks ASile Tallinna Sadam konkurentsieelise ja tooks endaga kaasa kaubamahtude ning turuosa jätkuva kasvu tiheneva konkurentsi tingimustes. Kuna reisijate arvu osas on järgnevatiks aastateks AS Tallinna Sadam hinnangul lagi saavutatud, siis on enamus uutest arendusprojektidest suunatud kaubavoogude kasvatamisele. Peamiselt reisijate teenindamiseks kasutatavas Vanasadamas ja Paljassaare sadamas olulisi kauba ja reisijate veoga seonduvaid arendusprojekte planeeritud ei ole, uued investeeringud suunatakse olemasoleva infrastruktuuri efektiivsemale kasutamisele. Suurem osa uutest arendusprojektidest planeeritakse realiseerida Muuga sadamas

(umbes 80%) ja Paldiski Lõunasadam (umbes 20%), millest tuleneb ka vajadus täiendava territooriumi soetamiseks nimetatud piirkondades. Suurematest pikaajalistest projektidest võib nimetada üldkaupade ja puistlasti terminalide rajamist, uute võimsuste tagamist vedellasti laadimiseks, investeeringuid sadama sisese liikluskemmi (raudteed, teed ja muud ühenduslülid) läbilaskevõime tagamiseks ning ettevalmistustööd tööstusküla rajamiseks Muugale.

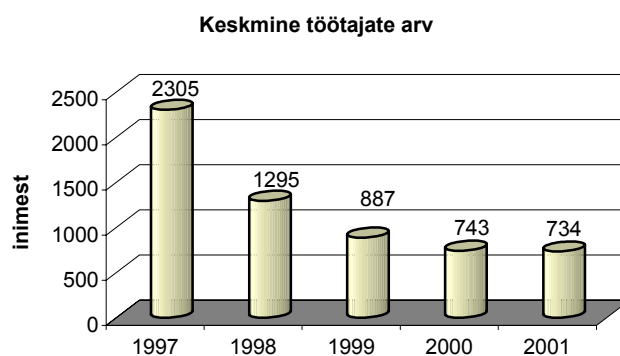
Uute investeeringute finantseerimiseks on plaanis senisest rohkem kaasata võõrkapitali. Pikaajalises perspektiivis on eesmärgiks saavutada omakapitali ja võõrkapitali suhteks 70/30, tagades sellega omanikule suurema omakapitali tootluse ning alandades samal ajal ettevõttesse investeeritud kapitali kogumaksumust.

#### 4. Pikaajaline arengukava ja kvaliteedijuhtimise programm

2001.aasta esimesel poolaastal lõpetati koostöös Hollandi konsultatsioonifirmaga Tebodin AS Tallinna Sadam arengukava (*Masterplan*) väljatöötamine, mille tulemusena fikseeriti perspektiivsed kaubagrupid ning töötati välja sadama üldine arengukava järgnevas 5-10 aastaks, mis on olnud aluseks ASi Tallinna Sadam 5 aasta äriplaani koostamisel.

Lisaks arengukava väljatöötamisele alustati aasta jooksul projektidega kvaliteedistandardite ISO 9001 ja keskkonnajuhtimissüsteemi ISO 14001 sertifikaatide saamiseks. Nimetatud projektid loodetakse lõpetada sertifikaatide saamisega 2002.aasta lõpus.

#### 5. Organisatsioon ja personal



2001.aastal töötas ASis Tallinna Sadam keskmiselt 734 töötajat, töötajatele makstud töötasu üldsumma oli 104,7 milj. krooni ja keskmine töötasu 10 987 krooni (2000.aasta vastavad näitajad olid 743 töötajat, 101,4 milj. krooni ja 10 546 krooni). 2001.aasta jooksul lisandus 103 uut töötajat ja lahkus 95 töötajat ning 2001.aasta lõpu seisuga töötas ASis Tallinna Sadam kokku 749 töötajat (2000.aasta vastavad näitajad olid 77, 102 ja 741 töötajat).

AS Tallinna Sadam nõukogu pidas 2001.aastal kokku 10 koosolekut, nõukogu liikmete koosseisus muudatusi 2001.aastal ei toimunud. 2001.aasta detsembris esitas Rahandusministrile lahkumisavalduse nõukogu liige Mati Polli, mille minister ka rahuldab. Rahandusministri määrusega 21.jaanuarist 2002.a määrati uueks nõukogu liikmeks Andrus Kuusmann. AS Tallinna Sadam nõukogu töötasu 2001.aasta eest oli kokku 687 544 krooni (2000.aasta vastav näitaja oli 561 900 krooni).

2001.aastal suurendas AS Tallinna Sadam nõukogu ettevõtte juhatuse liikmete arvu kahelt kolmele. Lisaks Riho Rasmannile ja Jaan Tootsile kinnitati alates 11.juunist 2001.a uueks juhatuse liikmeks senine arendusdirektor Tõnis Segerkrantz. ASi Tallinna Sadam juhatuse töötasu 2001.aasta eest oli kokku 1 840 168 krooni\* (2000.aasta vastav näitaja oli 1 670 000 krooni\*).

*\*juhatuse töötasu summa ei sisalda aastapreemiat töötulemuste eest, mille maksmise ja täpse summa otsustab AS Tallinna Sadam nõukogu peale ettevõtte majandusaasta aruande kinnitamist (2001.aastal maksti juhatuse liikmetele kokku 2000.aasta töötulemuste eest aastapreemiat 300 000 krooni).*

## RAAMATUPIDAMISE AASTAARUANDE SISUKORD

RAAMATUPIDAMISBILANSS .....	11
KASUMIARUANNE.....	13
RAHAVOO ARUANNE.....	14
OMAKAPITALI MUUTUSTE ARUANNE .....	15
LISA 1. RAKENDATUD RAAMATUPIDAMISPÕHIMÕTTED .....	16
LISA 2. RAHA JA PANGAKONTOD .....	18
LISA 3. AKTSIAD JA MUUD VÄÄRTPABERID .....	19
LISA 4. NÕUDED OSTJATE VASTU .....	20
LISA 5. MAKSUDE ETTEMAKSED JA TAGASINÕUDED .....	20
LISA 6. VARUD .....	20
LISA 7. VÄHEOLULISE MAKSUMUSEGA INVENTAR.....	20
LISA 8. TÛTARETTEVÕTTE AKTSIAD .....	21
LISA 9. MUUD AKTSIAD, OSAKUD VÕI VÕLATÄHED.....	21
LISA 10. MITMESUGUSED LÛHIAJALISED JA PIKAAJALISED NÕUDED .....	22
LISA 11. KINNISVARAINVESTEERINGUD .....	23
LISA 12. RENDIARVESTUS .....	24
LISA 13. MATERIAALNE PÕHIVARA.....	26
LISA 14. TAGATISETA VÕLAKOHUSTUSED.....	27
LISA 15. VÕLAD HANKIJATELE .....	27
LISA 16. MAKSUVÕLAD .....	27
LISA 17. VÕLAD TÕÕVÕTJATELE .....	28
LISA 18. MUUD VIITVÕLAD .....	28
LISA 19. LÛHIAJALISED ERALDISED .....	28
LISA 20. PIKAAJALISED VÕLAKOHUSTUSED .....	29
LISA 21. OMAKAPITAL .....	29
LISA 22. REALISEERIMISE NETOKÄIVE .....	30
LISA 23. TEGEVUSKULUD, MUUD ÄRITULUD JA -KULUD.....	31
LISA 24. TULUD FINANTSINVESTEERINGUTELT .....	32
LISA 25. TEHINGUD SEOTUD OSAPOOLTEGA.....	32
LISA 26. SIDUVAD MAKSED .....	33
LISA 27. POTENTIAALSSED KOHUSTUSED.....	33
LISA 28. BILANSIVÄLISED VARAD .....	34
LISA 29. FINANSTRISKIDE JUHTIMINE .....	34
LISA 30. BILANSIPÄEVAJÄRGSED SÛNDMUSED .....	35
LISA 31. MUUD ASJAOLUD .....	35
KASUMI JAOTAMISE ETTEPANEK .....	35
NÕUKOGU KINNITUS .....	36

## RAAMATUPIDAMISBILANSS

AKTIVA	Lisa	31.12.2001	Eesti kroonides 31.12.2000 korrigeeritud
<b>Käibevara</b>			
<b>1. Raha ja pangakontod</b>	2	<b>32 968 260</b>	<b>172 641 976</b>
<b>2. Aktsiad ja muud väärtpaberid</b>	3	<b>103 570 439</b>	<b>107 885 246</b>
<b>3. Nõuded ostjate vastu</b>	4	<b>80 685 138</b>	<b>66 861 501</b>
a) Ostjatelt laekumata arved		98 029 011	83 262 998
b) Ebatõenäoliselt laekuvad arved		-17 343 873	-16 401 497
<b>4. Mitmesugused nõuded</b>		<b>20 422 695</b>	<b>4 239 273</b>
a) Muud lühiajalised nõuded	10	20 422 695	4 239 273
<b>5. Viitlaekumised</b>		<b>789 730</b>	<b>6 780 025</b>
a) Intressid		789 730	6 780 025
<b>6. Ettemakstud tulevaste perioodide kulud</b>		<b>8 998 121</b>	<b>8 391 192</b>
a) Maksude ettemaksed ja tagasinõuded	5	2 289 363	5 518 779
b) Muud ettemakstud tulevaste perioodide kulud		6 708 758	2 872 413
<b>7. Varud</b>	6	<b>5 606 246</b>	<b>6 352 356</b>
a) Tooraine ja materjal		5 491 989	6 039 879
b) Ostetud kaubad müügiks		114 257	107 211
c) Ettemaksed hankijatele		0	205 266
<b>Käibevara kokku</b>		<b>253 040 629</b>	<b>373 151 569</b>
<b>Põhivara</b>			
<b>8. Pikaajalised finantsinvesteeringud</b>		<b>221 915 551</b>	<b>214 871 215</b>
a) Tütarettevõtte aktsiad	8	0	0
b) Muud aktsiad, osakud või võlatähed	9	4 719 902	1 276 285
c) Mitmesugused pikaajalised nõuded	10	215 822 101	212 491 278
sh. ettemakstud Rocca Al Mare Suurhalli aktsiad		0	1 800 000
d) Pikaajalised ostjatelt laekumata arved		1 373 548	1 103 652
<b>9. Kinnisvarainvesteeringud</b>	11	<b>49 898 580</b>	<b>50 696 304</b>
a) Kinnisvarainvesteeringud		73 239 743	77 632 193
b) Akumuleeritud kinnisvarainvesteeringute kulum		-23 341 163	-26 935 889
<b>10. Materiaalne põhivara</b>	13	<b>3 337 336 868</b>	<b>3 091 249 742</b>
a) Maa ja ehitised		3 720 409 398	3 341 733 633
b) Masinad ja seadmed		478 543 606	512 135 637
c) Muu inventar, tööriistad, sisseseade ja muud		57 950 975	54 997 742
d) Akumuleeritud põhivara kulum		-1 001 166 793	-935 937 318
e) Lõpetamata ehitus	26	78 787 211	111 541 315
f) Ettemaksed materiaalse põhivara eest		2 812 471	6 778 733
<b>Põhivara kokku</b>		<b>3 609 150 999</b>	<b>3 356 817 261</b>
<b>VARAD KOKKU</b>		<b>3 862 191 628</b>	<b>3 729 968 830</b>

Lisad lehekülgedel 18-37 on raamatupidamise aastaaruande lahutamatu osa.

**PASSIVA**

<b>Kohustused</b>	<b>Lisa</b>	<b>31.12.2001</b>	Eesti kroonides <b>31.12.2000</b> <b>korregeeritud</b>
<b>Lühiajalised kohustused</b>			
<b>1. Võlakohustused</b>		<b>16 082 685</b>	<b>27 089 022</b>
a) Tagatiseta võlakohustused	14	16 082 685	27 089 022
<b>2. Ostjate ettemaksed toodete ja kaupade eest</b>		<b>665 279</b>	<b>4 669 967</b>
<b>3. Võlad hankijatele</b>	15	<b>38 926 602</b>	<b>43 574 683</b>
a) Hankijate tasumata arved		38 926 602	43 574 683
<b>4. Maksuvõlad</b>	16	<b>5 960 562</b>	<b>2 094 520</b>
<b>5. Viitvõlad</b>		<b>15 919 176</b>	<b>17 043 926</b>
a) Võlad töövõtjatele	17	11 135 050	10 678 148
b) Intressivõlad		593 781	252 917
c) Muud viitvõlad	18	4 190 345	6 112 861
<b>6. Lühiajalised eraldised</b>	19	<b>12 622 965</b>	<b>24 022 181</b>
<b>7. Muud ettemakstud tulevaste perioodide tulud</b>		<b>1 323 766</b>	<b>197 778</b>
<b>Lühiajalised kohustused kokku</b>		<b>91 501 035</b>	<b>118 692 077</b>
<b>Pikaajalised kohustused</b>			
<b>8. Pikaajalised võlakohustused</b>	20	<b>70 416 885</b>	<b>12 571 492</b>
a) Mittekonverteeritavad võlakohustused		70 416 885	12 571 492
<b>Pikaajalised kohustused kokku</b>		<b>70 416 885</b>	<b>12 571 492</b>
<b>Kohustused kokku</b>		<b>161 917 920</b>	<b>131 263 569</b>
<b>Omakapital</b>	21		
<b>11. Aktsiakapital</b>		<b>2 750 000 000</b>	<b>2 750 000 000</b>
<b>12. Reservid</b>		<b>218 814 589</b>	<b>195 185 939</b>
a) Kohustuslik reservkapital		218 814 589	19 964 379
b) Muud reservid		0	175 221 560
<b>13. Eelmiste perioodide jaotamata kasum</b>		<b>299 089 574</b>	<b>180 946 324</b>
<b>14. Aruandeaasta kasum</b>		<b>432 369 545</b>	<b>472 572 998</b>
<b>Omakapital kokku</b>		<b>3 700 273 708</b>	<b>3 598 705 261</b>
<b>KOHUSTUSED JA OMAKAPITAL KOKKU</b>		<b>3 862 191 628</b>	<b>3 729 968 830</b>

Lisad lehekülgedel 18-37 on raamatupidamise aastaaruande lahutamatu osa.

## KASUMIARUANNE

			Eesti kroonides
	Lisa	2001	2000
<b>Äritulud</b>			
1. Realiseerimise netokäive	22	888 567 289	850 773 943
2. Muud äritulud	23	17 043 463	76 524 040
<b>Äritulud kokku</b>		<b>905 610 752</b>	<b>927 297 983</b>
<b>Ärikulud</b>			
3. Kaubad, toore, materjal ja teenused	23	79 160 861	75 058 822
4. Mitmesugused tegevuskulud	23	119 078 214	118 877 034
5. Tööjõukulud		139 033 786	134 637 558
a) palgakulu		104 653 353	101 353 791
b) sotsiaalmaksud		34 380 433	33 283 767
6. Kulum		132 315 013	125 977 532
a) põhivara kulum ja väärtuse langus	11,13	132 315 013	125 977 532
7. Muud ärikulud	23	30 456 610	34 111 535
<b>Ärikulud kokku</b>		<b>500 044 484</b>	<b>488 662 481</b>
<b>Ärikasum</b>			
		<b>405 566 268</b>	<b>438 635 502</b>
8. Finantstulud kokku		29 543 839	41 529 643
a) Muudelt pikaajalistelt finantsinvesteeringutelt	24	16 239 189	17 130 095
b) Kasum valuutakursi muutustest		1 330 851	434 492
c) Muud intressi- ja finantstulud	24	11 973 799	23 965 056
9. Finatskulud kokku		2 740 562	7 592 147
a) Intressikulud	20	2 066 637	7 557 165
b) Kahjum valuutakursi muutustest		673 925	34 982
<b>Kasum majandustegevusest</b>		<b>432 369 545</b>	<b>472 572 998</b>
<b>Aruandeaasta puhaskasum</b>		<b>432 369 545</b>	<b>472 572 998</b>

Lisad lehekülgedel 18-37 on raamatupidamise aastaaruande lahutamatu osa.

## RAHAVOO ARUANNE

			Eesti kroonides
	<b>Lisa</b>	<b>2001</b>	<b>2000</b>
Laekumised kaupade müügist ja teenuste osutamisest		929 588 642	881 649 137
Laekumised teenustasude ning muude äritulude eest		56 000	30 232 850
Maksud hankijatele kaupade ja teenuste eest		-283 876 207	-255 389 596
Maksud töötajatele ja töötajate eest		-107 715 775	-121 707 545
Maksud ja laekumised seoses kindlustusega		-1 811 376	-1 280 889
Maksud ja laekumised viivistest, intressidest, trahvidest		3 843 854	1 068 712
Maksud muude ärikulude eest		-40 502 621	-5 676 691
Kapitalirendi nõude laekumine		4 512 716	3 784 705
Kapitalirendi intressi laekumine		16 400 172	17 128 182
Maksud või laekumised seoses ettevõtte tulumaksuga		0	-61 246 720
<b>Äritegevusest saadud raha</b>		<b>520 495 405</b>	<b>488 562 145</b>
Materiaalse põhivara soetamine		-363 653 503	-251 783 971
Materiaalse põhivara müük		31 215 700	11 621 239
Teiste ettevõtete lühiajaliste võlakirjade soetamine	3	-177 066 125	-167 643 778
Teiste ettevõtete aktsiate soetamine	9	-1 996 800	-1 800 000
Teiste ettevõtete lühiajaliste võlakirjade müük		157 768 398	244 824 428
Teiste ettevõtete aktsiate müük	9	376 017	0
Laenude põhiosa laekumine teistelt osapooltelt		31 189	314 555
Laekumised väljakuulutatud dividendide eest	24	29 179	30 992
Laekumised viivistest ja intressidest		17 666 525	21 752 141
Maksud fondiosakute ostmiseks	3	-658 682 362	-271 893 025
Laekumised fondiosakute müügist		682 401 122	314 224 169
<b>Investeeringumisele kulutatud raha</b>		<b>-311 910 660</b>	<b>-100 353 250</b>
Saadud lühiajalist arvelduslaenu	14	34 719 556	0
Maksud võetud laenude põhiosa kustutamiseks		-50 739 651	-177 021 526
Maksud dividendideks	21	-330 801 098	-180 987 412
Maksud viivisteks ja intressideks		-1 437 269	-7 815 608
<b>Finantseerimisele kulutatud raha</b>		<b>-348 258 462</b>	<b>-365 824 546</b>
<b>RAHAVOOG KOKKU</b>		<b>-139 673 717</b>	<b>22 384 349</b>
Raha jääk aruandeperioodi algul	2	172 641 976	150 257 627
Raha jääk aruandeperioodi lõpul	2	32 968 260	172 641 976

### Mitterahalised tehingud

Aruandeaastal on tasaarveldatud laekumised teenuste osutamisest maksetega hankijatele kaupade ja teenuste eest summas 5 933 732 krooni. ASist Tallinna Sadam antud laenude põhiosa laekumine on tasaarveldatud kinnipidamisega töötasust summas 20 734 krooni. Võetud laenude põhiosa tagasimaksmine on tasaarveldatud laekumistega teenuste osutamisest summas 811 497 krooni.

Lisad lehekülgedel 18-37 on raamatupidamise aastaaruande lahutamatu osa.

## OMAKAPITALI MUUTUSTE ARUANNE

2000	Eesti kroonides					
	Aktsiakapital	Kohustuslik reservkapital	Muud reservid	Eelmiste perioodide jaotamata kasum	Aruande-aasta kasum	Kokku
<b>Saldo 31.12.1999</b>	<b>2 750 000 000</b>	<b>5 149 424</b>	<b>175 221 560</b>	<b>80 449 595</b>	<b>296 299 096</b>	<b>3 307 119 675</b>
Reservkapitali suurendamine	0	14 814 955	0	-14 814 955	0	0
Dividendid 1999.a. eest	0	0	0	-180 987 412	0	-180 987 412
Eelmiste perioodide jaotamata kasumi suurendamine	0	0	0	296 299 096	-296 299 096	0
Puhaskasum 2000	0	0	0	0	472 572 998	472 572 998
<b>Saldo 31.12.2000</b>	<b>2 750 000 000</b>	<b>19 964 379</b>	<b>175 221 560</b>	<b>180 946 324</b>	<b>472 572 998</b>	<b>3 598 705 261</b>
<b>2001</b>	<b>Aktsiakapital</b>	<b>Kohustuslik reservkapital</b>	<b>Muud reservid</b>	<b>Eelmiste perioodide jaotamata kasum</b>	<b>Aruande-aasta kasum</b>	<b>Kokku</b>
<b>Saldo 31.12.2000</b>	<b>2 750 000 000</b>	<b>19 964 379</b>	<b>175 221 560</b>	<b>180 946 324</b>	<b>472 572 998</b>	<b>3 598 705 261</b>
Reservkapitali suurendamine	0	198 850 210	-175 221 560	-23 628 650	0	0
Dividendid 2000.a. eest	0	0	0	-330 801 098	0	-330 801 098
Eelmiste perioodide jaotamata kasumi suurendamine	0	0	0	472 572 998	-472 572 998	0
Puhaskasum 2001	0	0	0	0	432 369 545	432 369 545
<b>Saldo 31.12.2001</b>	<b>2 750 000 000</b>	<b>218 814 589</b>	<b>0</b>	<b>299 089 574</b>	<b>432 369 545</b>	<b>3 700 273 708</b>

Täiendav informatsioon on toodud lisan 21.

Lisad lehekülgedel 18-37 on raamatupidamise aastaaruande lahutamatu osa.

### ÜLDINFORMATSIOON

AS Tallinna Sadam asub Eesti Vabariigis, Tallinnas, Sadama tänav 25. Ainuomanikuks on Eesti Vabariik.

*Landlord* tüüpi sadamana on AS Tallinna Sadam põhitegevuseks sadamateenuste osutamine ning stividorifirmade tööks eelduste loomine. Olulisemateks tuluallikateks on seejuures sadamatasud, kaubatasud ja renditasud. Sadamatasude- ja tariifide tase võrreldes möödunud aastaga oluliselt ei muutunud.

AS Tallinna Sadam on äriühing, mille aktsiad kuuluvad riigile, seega riigieelarvesse makstav dividendimäär kehtestatakse igal majandusaastal EV Valitsuse määrusega. 2001.a dividendimäär on 70 % puhaskasumist.

## Lisa 1. RAKENDATUD RAAMATUPIDAMISPÕHIMÕTTED

AS Tallinna Sadam 2001.aasta raamatupidamise aastaaruanne on koostatud vastavalt Eesti Vabariigi raamatupidamise seaduse, Raamatupidamise Toimkonna poolt väljaantud juhendite ja rahvusvaheliste raamatupidamise standardite (IAS) nõuetele. AS Tallinna Sadam raamatupidamise aastaaruande koostamisel on järgitud esimeses järjekorras IAS kriteeriume ning see esitlusviis on ühildatud Eesti hea raamatupidamise tava nõuetega.

Aruandeperiood on 01.jaanuar-31.detsember 2001, bilanss on koostatud seisuga 31.detsember 2001.

Lühiajaliste nõuete ja kohustuste laekumis- või maksetähtaeg langeb 2002.aastasse.

Lähtudes aruandeaasta esitlusviisist on vajadusel korrigeeritud eelmise aasta näitajate esitlust.

Peamised arvestuspõhimõtted, mida kasutati raamatupidamise aastaaruande koostamisel, on toodud allpool.

Aastaaruanne on koostatud Eesti kroonides.

### Arvestuskeemi ja –meetodi muudatused

AS Tallinna Sadam on 2001. aastal esmakordselt rakendanud alljärgnevalt nimetatud rahvusvahelisi raamatupidamise standardeid (IAS):

IAS 39: Finantsinstrumendid,

IAS 40: Kinnisvarainvesteeringud.

IAS 39 käsitleb finantsinstrumentide kajastamist raamatupidamisarvestuses.

ASil Tallinna Sadam ei ole seisuga 31.12.2001 ega 31.12.2000 selliseid finantsinstrumente, mille kajastamine enne ja pärast IAS 39 sätestatud arvestuspõhimõtete rakendamist oluliselt erineks. Sellest tulenevalt ei sisalda AS Tallinna Sadam raamatupidamise aastaaruanne IAS 39 esmakordsest rakendamisest tulenevaid ümberhindamisi.

IAS 40 käsitleb kinnisvarainvesteeringute arvestust. AS Tallinna Sadam rakendab kinnisvarainvesteeringute hindamisel bilansis soetusmaksumuse meetodit. Tulenevalt IAS 40 esmakordsest rakendamisest on koostatud korrigeeritud algbilanss.

Aruandeaastal on võetud kasutusele konto *Viitkohustus tulumaksu osas Muude viitvõlgade* kontogrupis. Võrreldavuse tagamiseks on koostatud korrigeeritud algbilanss.

Algbilansi korrigeerimised on esitatud alljärgnevalt:

Bilansikirje	31.12.2000	Muutus	Eesti kroonides 01.01.2001
Kinnisvarainvesteeringud	0	77 632 193	77 632 193
Akumuleeritud kinnisvarainvesteeringute kulum	0	-26 935 889	-26 935 889
Maa ja ehitised	3 419 365 826	-77 632 193	3 341 733 633
Akumuleeritud põhivara kulum	-962 873 207	26 935 889	-935 937 318
Võlad töövõtjatele	12 250 607	-1 572 459	10 678 148
Muud viitvõlad	4 540 402	1 572 459	6 112 861

### Nõuded ostjate vastu ja muud lühiajalised nõuded

Nõuded ostjate vastu on hinnatud individuaalselt, kandes ebatõenäoliselt laekuvad nõuded kirjele *Ebatõenäoliselt laekuvad arved*. Lootusetud nõuded on kantud bilansist maha. Muude lühiajaliste nõuete ja viitlaekumiste ebatõenäoline osa on bilansis kajastatud saldeeritult, s.t nimetatud nõudeid on vähendatud ebatõenäoliselt laekuvate summade võrra.

#### Rendiarvestus

Rendiarvestuse kajastamisel aastaaruandes on lähtutud rahvusvaheliste raamatupidamise standardite nõuetest, mis on kooskõlas Eesti Vabariigi hea raamatupidamise tavaga. Vastavalt sellele ning eelkõige lepingute majanduslikule sisule on AS Tallinna Sadam sõlmitud rendilepingute enamik kajastatud kasutusrendina.

Kapitalirendina käsitletakse lepinguid, mille puhul kõik olulised lepingust tulenevad tulud ja riskid lähevad üle rentnikule. Üldjuhul käsitletakse kapitalirendina lepinguid, mille rendiperiood moodustab enamuse rendileantud varade järelejäänud kasulikust tööeast. Kapitalirendile antud põhivarade arvestust peetakse bilansiväliselt, nende nüüdsväärtus on kajastatud finantsinvesteeringuna, millest on eristatud 2002.aastal laekuv lühiajaline nõue. Intressitulu kajastatakse tekkepõhiselt.

Kasutusrendi puhul jääb renditud varaobjekt arvele rendileandja raamatupidamisbilansis ning rendileandja jätkab sellelt kulumit arvestamist. Saadavad rendimaksud kantakse selle perioodi tuludesse, mille eest renti arvestati. Kasutusrendiga seotud jooksvad kulud (kaasa arvatud rendileantud varaobjekti kulum) kantakse kuludesse tekkepõhiselt, lähtudes tulude ja kulude vastavuse printsiibist.

## Varud

Varud on hinnatud lähtuvalt sellest, mis on madalam - kas soetusmaksumus või neto realiseerimismaksumus. Soetusmaksumuse ja neto realiseerimismaksumuse vahe on kantud aruandeaasta kuludesse. Toorme, materjali ja kaupade kuluks kandmisel on raamatupidamises kasutatud varude identifitseerimise meetodit.

### Finantsinvesteeringud

Finantsinvesteeringuid kajastatakse üldjuhul kas soetus- või neto realiseerimismaksumuses sõltuvalt sellest, kumb on madalam. Börsil noteeritud pikaajalisi finantsinvesteeringuid kajastatakse ümberhindluse meetodil. Ümberhindlus tehakse majandusaasta lõpus.

Seisuga 31.12.2001 oli ASil Tallinna Sadam üks tütarettevõtte – Port-Trans AS (vt lisa 8). Nimetatud ettevõtte ei ole konsolideeritud, kuna Port-Trans AS oli soetatud edasimüümiseks ning AS Tallinna Sadam kontroll selle ettevõtte üle on ajutine. Vastavalt Riigi Teatajas 1998.a. ilmunud informatsioonile on Port-Trans AS arvatud likvideerimisele kuuluvate ettevõtete nimekirja.

## Kinnisvarainvesteeringud

Arvestades AS Tallinna Sadam tegevuse iseloomu ning õige ja õiglase kajastamise nõuet, on aastaaruandes kinnisvarainvesteeringute kajastamisel lähtutud rahvusvaheliste raamatupidamise standardite nõuetest, mis on erinevad Eesti Vabariigi raamatupidamise seadusest.

Rahvusvahelise raamatupidamise standardi IAS 40 kohaselt on kinnisvarainvesteering maa või hoone (või osa hoonest), mida ettevõtte rendib välja kasutusrendi tingimusel. Eesti Vabariigi seaduse järgi näidatakse kõik hooned bilansis materiaalse põhivara all olenemata, kas need renditakse kasutusrendi tingimusel välja või on oma kasutuses.

Raamatupidamise aastaaruandes on kinnisvarainvesteeringud kajastatud soetusmaksumuse meetodil, mille puhul kinnisvarainvesteeringut kajastatakse nagu tavalist põhivara, s.t soetusmaksumuses, millest on maha arvatud akumuleeritud kulum.

## Materiaalne põhivara

Põhivaraks loetakse varasid üle ühe aastase kasutusajaga maksumusega alates 10 000 krooni. Põhivara võetakse arvele soetusmaksumuses, mis koosneb ostuhinnast, mittetagastatavatest maksudest ja muudest põhivara soetamisega seotud väljaminekutest. Kui materiaalse põhivara realiseerimismaksumus on püsivalt madalam jääkväärtusest, on vastav vara esitatud eeldatavas realiseerimismaksumuses. Põhivarasid amortiseeritakse lineaarselt nende eeldatava kasuliku kasutusaja jooksul. Kuluminormid põhivara gruppidele on vahemikes:

Hooned ja rajatised	2-20%
s.h kaid	2-10%
akvatooriumid	5%
Masinad ja seadmed	10-30%
Muu inventar, tööriistad, sisseseade	10-50%

Kuluminorm määratakse igale põhivaraobjektile eraldi, arvestades grupile, kuhu objekt kuulub, määratud normide vahemikku.

Põhivara parendused kuuluvad kapitaliseerimisele juhul kui nendega seoses viiakse konkreetse vara omadused kvalitatiivselt uuele tasemele või kui on võimalik tõestada, et tehtud kulutused tekitavad tulevikus olulisi tulusid. Jooksvad remonditööd kajastatakse aruandeaasta kuludena.

## Puhkusetasu ja puhkusehüvitise reserv

Reserv on kajastatud kohustuse tekkimise perioodil, s.t hetkel, mil töötajal tekkis nõudeõigus. Väljateenitud puhkusetasu ja puhkusehüvitis on kasumiaruandes kantud kuluks ning bilansis arvele võetud kohustusena.

## Eraldised ja potentsiaalsed kohustused

Eraldised moodustatakse bilansis võimalike kohustuste jaoks, millega tõenäoliselt kaasnevad ettevõttele teatud kulutused.

Potentsiaalsed kohustused on võimalikud kohustused, mille realiseerumine ei ole tõenäoline või mille suurust ei ole võimalik usaldusväärselt hinnata. Potentsiaalseid kohustusi ei kajastata bilansis, vaid avaldatakse lisades.

## Kasumiaruanne

Kasumiaruanne kajastab tulusid ja kulusid tekkepõhiselt ning analüüsib neid olemuse järgi.

Realiseerimise netokäive

Realiseerimise netokäive sisaldab aasta jooksul tarnitud (realiseeritud) kaupade ja osutatud teenuste maksumust, millest on maha arvatud käibemaks ja hinnavähendid, tagastatud tooted ja kaubad. Müügitulu valmidusastme määramisel on lähtutud tekkepõhisuse printsiibist.

## Laenukulude arvestus

Laenude haldamisega seotud kulud ja laenuintressid kajastatakse kasumiaruandes tekkepõhiselt.

## Välisvaluuta arvestus

Välisvaluutatehingute kajastamisel võetakse aluseks tehingu toimumise päeval ametlikult kehtinud Eesti Panga valuutakursid. Välisvaluutas fikseeritud nõuded ja kohustused on ümber hinnatud Eesti Panga 31.12.2001 kehtinud kursi alusel. Kasumiaruandes on äritulude ja –kulude all kajastatud valuutakursi kasumid ja kahjumid, mis on seotud hankijate ning ostjatega. Muud valuutakursist tulenevad erinevused on näidatud finantstulude ning –kuludena.

## Hinnangud

Juhatuse antud hinnangud ettevõtte varadele ja kohustustele aruandekuupäeva seisuga ning aruandeperiodi tulud ja kulud põhinevad aktuaalsel informatsioonil ettevõtte seisundist, kavatsustest ja riskidest raamatupidamise aastaaruande koostamise päeva seisuga. Kajastatud majandustehingute lõplikud tulemused võivad erineda antud hinnangutest.

## Rahavoogude aruanne

Rahavoogude aruande koostamisel on kasutatud otsest meetodit. Raha jääk koosneb sularahast ja pangakontode jääkidest. Lühiajalised deposiidid kajastatakse pangakontode koosseisus.

## Arengu- ja uurimiskulud

Arengu- ja uurimiskulud kajastatakse nende tekkimise perioodil kasumiaruandes kuluna.

## Bilansivälised kohustused

Eesti Veetransporditöötajate Ametiühingute Föderatsiooni ja AS Tallinna Sadam vahelisele kokkuleppele vastavalt maksab AS Tallinna Sadam sadama pensionäridele toetust 500 krooni iga pensionäri kohta kvartalis.

## Lisa 2. RAHA JA PANGAKONTOD

	31.12.2001	Eesti kroonides 31.12.2000
Kassa	0	21 807
Arveldusarved pangas	100 200	161 545
Lühiajalised deposiidid	32 868 060	172 458 624
	<b>32 968 260</b>	<b>172 641 976</b>

### Lisa 3. AKTSIAD JA MUUD VÄÄRTPABERID

Nimetus	Liik	Saldo		Arv	Müük soetus- maksumuses 2001	Müüdnud Arv aktsiate realis. kasum	Eesti kroonides	
		31.12.2000/ Arv	Soetamine /ümberklas- sifitseerim.* 2001				31.12.2001/ Arv	Saldo Arv
Hansa Rahaturufond	osak	21 000 000 / 21000	352 204 000	352204	346 200 000	346200	0	27 004 000 / 27004
Hansa USD Rahaturufond	osak	0 / 0	13 308 282	13222	13 308 282	13222	229 164	0 0
Hansa Intressifond	osak	0 / 0	81 800 880	668941	81 254 114	664556	461 570	546 766 /4385
Ühispannga Rahaturufond	osak	38 027 400 / 380274	211 369 200	2113692	241 552 500	2415525	0	7 844 100 / 78441
Fiord-Insener AS	aktsia	0 / 0	20 000	* 200	0	0	0	20 000 / 200
Leonia Bank	võlakiri	0 / 0	3 176 552	321	3 176 552	321	0	0 0
Swedbank	võlakiri	48 384 392 / 5015	87 694 111	8940	107 603 715	11055	0	28 474 788 / 2900
Merita Pank	võlakiri	0 / 0	5 941 574	60	5 941 574	60	0	0 0
Swedish Export Credit	võlakiri	473 454 / 50	0	0	473 454	50	0	0 0
Skandin.Enskilda Bank	võlakiri	0 / 0	78 359 942	7975	40 573 103	4110	0	37 786 839 /3865
Sampo Bank	võlakiri	0 / 0	1 893 946	193	0	0	0	1 893 946 /193
<b>Kokku:</b>		<b>107 885 246</b>	<b>835 768 487</b>	<b>xxx</b>	<b>840 083 294</b>	<b>xxx</b>	<b>690 734</b>	<b>103 570 439</b>

	Eesti kroonides	
	2001	2000
Saldo aasta algul	107 885 246	226 491 494
Aruandeaastal soetatud	835 748 487	439 536 803
Pikaajaline investering lühiajaliseks	20 000	0
Aruandeaastal müüdnud	840 083 294	558 143 051
<i>Aruandeaastal saadud kasum</i>	<i>690 734</i>	<i>905 546</i>
Saldo aasta lõpul	103 570 439	107 885 246
Saadud intressitulu lühiajalistelt väärtpaperitelt	5 604 191	8 033 847

Aruandeaastal tehti otsus Fiord-Insener AS aktsiate võõrandamise kohta. Seoses sellega on pikaajaline portfelliinvesteering 20 000 krooni ümberklassifitseeritud lühiajaliseks finantsinvesteeringuks (vt lisa 9).

2001.a saadud intressitulu võlakirjadelt 3 051 554 krooni ja osakutel 2 552 637 krooni on kajastatud kasumiaruande kirjel *Muud intressi- ja finantstulud*. 2000.a saadud intressitulu võlakirjadelt 5 751 088 krooni ja osakutel 2 282 759 krooni.

Lühiajaliste osakute ja võlakirjade väärtus ei erine oluliselt turuväärtusest. Lühiajaliste investeeringute väärtuste allahindlusi aruandeaastal tehtud ei ole.

## Lisa 4. NÕUDED OSTJATE VASTU

	31.12.2001	Eesti kroonides 31.12.2000
Ostjatelt laekumata arved	98 029 011	83 262 998
Ebatõenäoliselt laekuvad arved	-17 343 873	-16 401 497
	<b>80 685 138</b>	<b>66 861 501</b>

### Ebatõenäoliselt laekuvad nõuded

	2001	Eesti kroonides 2000
Saldo aasta algul	-16 401 497	-16 576 446
Aruandeaastal laekunud ebatõenäolised nõuded	3 630 251	363 461
Aruandeaastal kuludesse kantud ebatõenäolised nõuded	-10 851 993	-14 848 159
Valuutakursi muutused	0	-128 404
Ümberpaigutused lühiajalistesse nõuetesse	373 371	423 285
Arvete annuleerimine	693 555	0
Lootusetuks kantud ebatõenäolised nõuded	5 212 440	14 364 766

Saldo aasta lõpul -17 343 873 -16 401 497  
Ebatõenäoliselt laekuvate arvelduste provioneerimisel on 1999.a loodud reserv summas 2,5 miljonit krooni. Lootusetud nõuded on viidud bilansist välja ja nende üle peetakse arvestust bilansivälisel kontol.

## Lisa 5. MAKSUDE ETTEMAKSED JA TAGASINÕUDED

	31.12.2001	Eesti kroonides 31.12.2000
Käibemaks	2 289 363	5 498 920
Tulumaks erisoodustustelt	0	19 859
	<b>2 289 363</b>	<b>5 518 779</b>

## Lisa 6. VARUD

2001.aastal on varusid turuväärtuseni alla hinnatud summas 102 041 krooni, mis kanti kuludesse, kuna toimus osaline allahindlus. 2000.aastal on varusid turuväärtuseni alla hinnatud summas 20 728 krooni.

	31.12.2001	Eesti kroonides 31.12.2000
Tooraine ja materjal (soetusmaksumuses)	2 975 677	3 153 703
Tooraine ja materjal (neto realiseerimismaksumuses)	2 516 312	2 886 176
	5 491 989	6 039 879
Ostetud kaubad müügiks	114 257	107 211
Ettemaksed hankijatele	0	205 266
	114 257	312 477
<b>Varud kokku</b>	<b>5 606 246</b>	<b>6 352 356</b>

## Lisa 7. VÄHEOLULISE MAKSUMUSEGA INVENTAR

Väheolulise maksumusega inventar, mille soetusmaksumus on alla 10 000 krooni, kantakse kasutusele võtmisel 100% kuludesse. Bilansivälisest arvestust peetakse inventariobjektidele maksumuses 2 000 – 10 000 krooni.

	2001	Eesti kroonides 2000
Aruandeaastal kuludesse kantud väheoluline inventar	3 642 895	4 508 986

## Lisa 8. TÜTARETTEVÖTTE AKTSIAD

Firma nimi	Aktsiate arv 31.12.2000	Osalus %	Soetus- maksumus	Bilansiline maksumus 31.12.2000	Aktsiate arv 31.12.2001	Eesti kroonides	
						Osalus %	Bilansiline maksumus 31.12.2001
Port-Trans AS	10 500	60	1 050 000	0	10 500	60	0
<b>Kokku:</b>	<b>10 500</b>		<b>1 050 000</b>	<b>0</b>	<b>10 500</b>		<b>0</b>

Asukohamaa: Eesti Vabariik

Port-Trans AS omakapital

**31.12.2000**

Aktsiakapital

1 750 000

Eelmiste perioodide kogunenud kahjum

-1 926 063

Aruandeaasta kahjum(-)

-28 739

**Omakapital kokku:**

**-204 802**

Negatiivse omakapitali tõttu olid tütarettevõtte aktsiad alla hinnatud juba eelmistel perioodidel. Kuna ülaltoodud ainus ASi Tallinna Sadam tütarettevõtte kuulub likvideerimisele, siis kajastatakse investering nullväärtusega.

2001.aasta aastaaruanne ei ole kättesaadav, sest järelepärimistele ei vastata.

## Lisa 9. MUUD AKTSIAD, OSAKUD VÕI VÕLATÄHED

Firma nimi	Bilansiline maksumus 31.12.2000 /Arv	Osa- lus %	Soetus- maksumus	Soetamine 2001/Arv	Müük soetusmaksumuses /*ümberklassifit- seerimine 2001/Arv	Müüdnud aktsiate realis. kasum	Eesti kroonides	
							Bilansiline maksumus 31.12.2001/ Arv	Osa- lus %
Fiord-Insener AS	20 000 /200	17,8	20 000	0 /0	20 000 /200	0 *	0 /0	0
Karboplant AS	0 /84	6	84 000	0 /0	0 /0	0	0 /84	6
Eksportleib	65 102 /1000	2,38	65 102	0 /0	0 /0	0	65 102 /1000	2,38
Hansapank	333 183 0,003 /2397		70 000	0 /0	333 183 /2397	42 834	0 /0	0
AG Elektromehaanik	0 /10	0,1	1 095	0 /0	0 /0	0	0 /10	0,1
Scantrans	858 000 /55	18,3	858 000	1 996 800 /128	0 /0	0	2 854 800 /183	18,3
Kamaz	0 /1500	0,1	4 929	0 /0	0 /0	0	0 /1500	0,1
Rocca Al Mare Suurhall	0 /0		1 800 000	1 800 000 /12	0 /0	0	1 800 000 /12	0,0239
<b>Kokku:</b>	<b>1 276 285</b>		<b>2 903 126</b>	<b>3 796 800</b>	<b>353 183</b>	<b>42 834</b>	<b>4 719 902</b>	

Aruandeaastal tehti otsus Fiord-Insener AS aktsiate võõrandamise kohta. Seoses sellega on pikaajaline portfelliinvesteering ümberklassifitseeritud lühiajaliseks finantsinvesteeringuks (vt lisa 3).

Majandusaastal laekusid dividendid Venemaa ettevõttelt Eksportleib 26 782 krooni ja Hansapangalt summas 2 397 krooni, millised on kajastatud kasumiaruande real *Muud intressi ja finantstulud*.

## Lisa 10. MITMESUGUSED LÜHIAJALISED JA PIKAAJALISED NÕUDED

Eesti kroonides  
**31.12.2000**

	Lühiajaline osa	Pikaajaline osa	Kokku
Laenud füüsilistele isikutele	8 248	28 597	36 845
Laenud AS Tallinna Sadam töötajatele	20 286	16 991	37 277
Laenud juriidilistele isikutele	27 489	0	27 489
Eesti Riiklik Mereinspeksioon*	0	3 249 638	3 249 638
Kapitalirent, Ferry Terminal AS	779 684	1 000 847	1 780 531
Kapitalirent, Worldwide Cargo Establishment	1 501 577	105 872 192	107 373 769
Kapitalirent, Transiidikeskuse AS	1 863 909	100 523 013	102 386 922
Muud	38 080	1 800 000	1 838 080
sh.ettemakstud Rocca Al Mare Suurhalli aktsiad	0	1 800 000	1 800 000
	<b>4 239 273</b>	<b>212 491 278</b>	<b>216 730 551</b>

**31.12.2001**

	Lühiajaline osa	Pikaajaline osa	Kokku
Laenud füüsilistele isikutele	2 400	22 660	25 060
Laenud AS Tallinna Sadam töötajatele	8 004	8 986	16 990
Hansapank AS	11 200 000	0	11 200 000
Piirivalveamet*	0	2 945 774	2 945 774
Kapitalirent, Ferry Terminal AS	1 000 847	0	1 000 847
Kapitalirent, Worldwide Cargo Establishment	1 625 627	104 246 168	105 871 795
Kapitalirent, Transiidikeskuse AS	2 713 803	108 598 513	111 312 316
Töötasu avansid	86 891	0	86 891
Muud	3 785 123	0	3 785 123
	<b>20 422 695</b>	<b>215 822 101</b>	<b>236 244 796</b>

\* Nõudena Eesti Riikliku Mereinspeksiooni vastu on kajastatud AS Tallinna Sadam ja Riikliku Mereinspeksiooni õli-ujutõkete ja kogumisvahendite ühine hankimine 1995.a vastavalt koostöölepingule. AS Tallinna Sadam oli tehingu finantseerija, kellele Riiklik Mereinspeksioon andis soetatud vahendid 15 aastaks rendile.

2000.aastal liitus Riiklik Mereinspeksioon Keskkonnainspeksiooniga, kellele anti üle Mereinspeksiooni raamatupidamise bilanss seisuga 31.12.1999 ja kes oli Mereinspeksiooni õigusjärglane kõigis õigustoiminguis.

2001.aastal anti vastavalt valitsuse määrusele funktsioonide muutmise kohta Keskkonnainspeksioonilt Piirivalveametile üle vastavad lepingud ja sellega seotud vara ning kohustused.

Lühiajaline osa nõudest Piirivalveameti vastu 303 864 krooni (nagu 2000.aastal) on kajastatud bilansis real *Muud ettemakstud tulevaste perioodide kulud*, kuna lepingu järgi toimub nõude kustutamine tasaarveldustena ASile Tallinna Sadam rendimaksete kaudu.

ASis Hansapank avati aruandeaastal eritingimustega arvelduskonto ASiga PKL sõlmitud teenuse osutamise lepingu täitmiseks, kus on deponeeritud 11 200 000 krooni. Deposiit realiseerub mitte varem kui 31.10.2002.a.

*Laenud füüsilistele isikutele* real on kajastatud nõue ASis Tallinna Sadam töötanud, seisuga 31.12.2001.a. lahkunud, kuid töötamise perioodil laenu saanud isikute vastu. Töötajatele antud laenude intressimäär on valdavalt 0%. Laenud laekuvad igakuiste tagasimaksetena.

## Lisa 11. KINNISVARAINVESTEERINGUD

	Maa	Hooned	Rajatised	Eesti kroonides Kokku
<b>Soetusmaksumus</b>				
<b>Seisuga 01.01.2001</b>	<b>4 317 032</b>	<b>36 285 027</b>	<b>37 030 134</b>	<b>77 632 193</b>
Kulude kapitaliseerimine	0	351 000	0	351 000
Müük ja likvideerimine	0	-334 000	0	-334 000
Ümberklassifitseerimine materiaalsest põhivarast (+)	0	38 746	11 416 245	11 454 991
Ümberklassifitseerimine materiaalseks põhivaraks (-)	0	-6 608 696	-9 255 745	-15 864 441
<b>Seisuga 31.12.2001</b>	<b>4 317 032</b>	<b>29 732 077</b>	<b>39 190 634</b>	<b>73 239 743</b>
Akumuleeritud kulum				
<b>Seisuga 01.01.2001</b>	<b>0</b>	<b>11 983 895</b>	<b>14 951 994</b>	<b>26 935 889</b>
Kulum	0	1 577 024	2 194 294	3 771 318
Müüdud ja likvideeritud kinnisvarainv. kulum (-)	0	-138 136	0	-138 136
Ümberklassifitseerimine materiaalsest põhivarast (+)	0	33 132	2 033 450	2 066 582
Ümberklassifitseerimine materiaalseks põhivaraks (-)	0	-3 473 590	-5 820 900	-9 294 490
<b>Seisuga 31.12.2001</b>	<b>0</b>	<b>9 982 325</b>	<b>13 358 838</b>	<b>23 341 163</b>
<b>Jääkmaksumus</b>				
<b>Seisuga 01.01.2001</b>	<b>4 317 032</b>	<b>24 301 132</b>	<b>22 078 140</b>	<b>50 696 304</b>
<b>Seisuga 31.12.2001</b>	<b>4 317 032</b>	<b>19 749 752</b>	<b>25 831 796</b>	<b>49 898 580</b>

### Kinnisvarainvesteeringute amortisatsioonikulu

	2001	Eesti kroonides 2000
Ehitised	3 771 318	3 736 698
	<b>3 771 318</b>	<b>3 736 698</b>
<b>Kinnisvarainvesteeringute tulu</b>	<b>17 102 062</b>	<b>26 153 393</b>
<b>Kinnisvarainvesteeringute remondikulud</b>	<b>2 027 282</b>	

## Lisa 12. RENDIARVESTUS

### Kasutusrent

AS Tallinna Sadam on andnud rendile põhivarad, mis on olnud tema kasutuses rohkem kui poole oma kasulikust tööeest. Kui renditud vara rendileandja loal parendatakse, on lepingu lõppemisel või lõpetamisel rentnikul õigus sadamalt nõuda selleks tehtud vajalike kulutuste hüvitamist.

Rendilepingutes on fikseeritud rentniku kohustus kasutada renditud varaobjekte ainult teatud kindlas majandustegevuse valdkonnas. Sadam omab täielikku kontrolli nende varade edaspidise saatuse üle.

Enamustes rendilepingutes on sätestatud, et rentnik on vabastatud rendi tasumisest aja eest, mil sadam teostab rendiobjektide või infrastruktuuriobjektide remonti, mille tõttu ei ole võimalik lepinguobjekti kasutada.

Rentnik on kohustatud tagastama lepingu lõppemisel või ennetähtaegsel lõpetamisel renditud varad viivitamatult rendileandjale samas seisundis ja korras, millises rentnik need oma valdusse ja kasutusse sai ning mis on fikseeritud varade koosseisu ja seisukorra kirjelduse aktis, võttes arvesse tehtud parendusi ja varade loomulikku kulumist.

Rendilepingud, kus rendile on antud mitteleuruumid, on valdavalt tähtajatud.

### Kasutusrendile antud põhivarade bilansiline väärtus

		<b>31.12.2001</b>		Eesti kroonides
	<b>Soetusmaksumus</b>	<b>Akumuleeritud kulum</b>	<b>Soetusmaksumus</b>	<b>31.12.2000</b>
				<b>Akumuleeritud kulum</b>
Maa *	91 938 116	0	64 937 152	0
sh. hoonestusõigusega	78 904 133	0	47 079 417	0
Ehitised	44 508 959	11 165 333	113 624 463	35 059 657
Masinad, seadmed	163 163 511	148 931 164	246 779 901	198 215 725
Muu inventar	9 366 704	5 745 698	8 567 885	5 184 302
	<b>308 977 290</b>	<b>165 842 195</b>	<b>433 909 401</b>	<b>238 459 684</b>

\*AS Tallinna Sadam on andnud rendile ehitisi (hooned ja rajatised) ka iseseisvate põhivaraobjektidena, mille alune maa ei ole rendile antud, mistõttu ehitiste aluse maa soetusmaksumus ei ole esitatud käesoleva aruande rea *Maa* soetusmaksumuse hulgas.

### Kasutusrendile antud põhivara amortisatsioonikulu

		<b>2001</b>	Eesti kroonides
			<b>2000</b>
Ehitised		1 259 464	4 325 244
Masinad, seadmed		7 189 386	13 676 343
Muu inventar		810 490	985 806
		<b>9 259 340</b>	<b>18 987 393</b>
<b>Renditulu</b>		<b>44 862 818</b>	<b>43 477 049</b>

Kuna enamik kasutusrendina käsitletud rendilepingutest ei ole siduvad (rendilepingu lõpetamine on võimalik mõnekuulise etteteatamisega), ei ole analüüsitud oodatavaid laekumisi järgnevatel perioodidel.

**Kapitalirent (Tallinna Sadam rendileandja)**

	<b>2001</b>	Eesti kroonides <b>2000</b>
<b>Netoinvesteering</b>		
Lühiajalised nõuded vara kapitalirendist	5 340 277	4 145 170
Pikaajalised nõuded vara kapitalirendile andmisest	212 844 681	207 396 052
	<hr/>	<hr/>
	218 184 958	211 541 222
	<hr/>	<hr/>

Tagasimaksete võrdlus

	<b>2001</b>	Eesti kroonides <b>2000</b>
<b>Netoinvesteering</b>		
Alla 1 aasta	5 340 277	4 145 170
1-5 aastat	26 878 880	22 505 914
Üle 5 aasta	185 965 801	184 890 138
	<hr/>	<hr/>
	218 184 958	211 541 222
	<hr/>	<hr/>
Tuleviku intressitulu	213 875 791	246 190 431
Garanteerimata jääkväärtus	30 300 762	30 300 762

	<b>2001</b>	<b>2000</b>
<b>Brutoinvesteering</b>		
Alla 1 aasta	20 808 857	20 912 888
1-5 aastat	98 795 441	100 684 667
Üle 5 aasta	312 456 452	336 134 098
	<hr/>	<hr/>
	432 060 750	457 731 653
	<hr/>	<hr/>

	<b>2001</b>	<b>2000</b>
<b>Kapitalirendi maksed</b>		
Alla 1 aasta	20 443 754	20 912 888
1-5 aastat	98 795 441	100 684 667
Üle 5 aasta	282 520 793	305 833 336
	<hr/>	<hr/>
	401 759 988	427 430 891
	<hr/>	<hr/>

Aruandeaasta intressitulu kapitalirendi maksetelt oli 16 165 283 krooni ja on kajastatud kasumiaruande kirjel *Finantstulud muudelt pikaajalistelt finantsinvesteeringutelt*. Intressimäär kapitalirendilepingutel on 7,47%. 2000.aastal intressitulu kapitalirendi maksetelt oli 17 091 724 krooni ning intressimäär kapitalirendilepingutel oli 8%. Kapitalirendile on ASist Tallinna Sadam antud tootmistegevuseks vajalik põhi- ja väheväärtusliku vara. Kapitalirendilepingute oluliseks eritingimuseks tuleb pidada tingimust, mille kohaselt rentnik on vabastatud rendi tasumisest aja eest, mil sadam teostab infrastruktuuriobjektide remonti, mille tõttu ei ole võimalik lepinguobjekti kasutada.

## Lisa 13. MATERIAALNE PÕHIVARA

	Maa ja ehitised	Masina- ja seadmed	Muu inventar	Lõpetamata ehitus	Ettemaksed põhivara eest	Eesti kroonides Kokku
<b>Soetusmaksumus</b>						
Seisuga 31.12.1999	3 185 890 381	458 090 776	53 970 521	59 103 280	10 120 137	3 767 175 095
Soetamine	157 775 708	22 372 803	4 345 648	263 019 912	20 417 484	467 931 555
Kulude kapitaliseerimine	30 881 975	741 610	313 978	0	0	31 937 563
<b>Bilansivälise vara</b>						
ennistamine	79 902 703	24 848 002	610 326	201 000	0	105 562 031
Müük ja likvideerimine	-22 659 760	-6 429 509	-4 055 270	-4 608 273	0	-37 752 812
Reklassifitseerimine	-12 425 181	12 425 181	0	-205 777 375	-23 758 888	-229 536 263
Kapitalirendile andmine ja tagastamine	0	86 774	0	0	0	86 774
<b>Tasuta üleandmine</b>	<b>0</b>	<b>0</b>	<b>-187 461</b>	<b>0</b>	<b>0</b>	<b>-187 461</b>
Seisuga 31.12.2000	3 419 365 826	512 135 637	54 997 742	111 938 544	6 778 733	4 105 216 482
Seisuga 01.01.2001	3 341 733 633	512 135 637	54 997 742	111 938 544	6 778 733	4 027 584 289
Soetamine	225 097 863	35 027 442	6 939 712	410 771 593	27 445 045	705 281 655
Kulude kapitaliseerimine	190 296 937	7 057 628	646 707	0	0	198 001 272
Müük ja likvideerimine	-41 157 622	-60 989 866	-4 376 813	-1 627 411	0	-108 151 712
Reklassifitseerimine	29 137	-29 137	0	-442 295 515	-31 411 307	-473 706 822
Reklassifit. kinnisv.inv.-ks ja tagasi põhivaraks	4 409 450	0	0	0	0	4 409 450
Kapitalirendile andmine ja tagastamine	0	-14 548 886	0	0	0	-14 548 886
<b>Tasuta üleandmine</b>	<b>0</b>	<b>-109 212</b>	<b>-256 373</b>	<b>0</b>	<b>0</b>	<b>-365 585</b>
Seisuga 31.12.2001	3 720 409 398	478 543 606	57 950 975	78 787 211	2 812 471	4 338 503 661
<b>Akumuleeritud kulum</b>						
Seisuga 31.12.1999	489 256 438	269 279 135	31 814 982	2 228 777	0	792 579 332
Kulum	84 584 911	33 930 492	6 963 730	411 624	0	125 890 757
Allahindlus	0	86 774	0	0	0	86 774
<b>Bilansivälise vara</b>						
ennistamine	48 043 330	24 165 392	610 326	0	0	72 819 048
Müüdud ja likvideeritud põhivara kulum (-)	-15 441 109	-6 206 413	-4 027 320	-2 243 172	0	-27 918 014
Reklassifitseerimine (-)	-2 496 860	2 496 860	0	0	0	0
<b>Tasuta üleandmine (-)</b>	<b>0</b>	<b>0</b>	<b>-187 461</b>	<b>0</b>	<b>0</b>	<b>-187 461</b>
Seisuga 31.12.2000	603 946 710	323 752 240	35 174 257	397 229	0	963 270 436
Seisuga 01.01.2001	577 010 821	323 752 240	35 174 257	397 229	0	936 334 547
Kulum	90 699 717	30 878 306	6 965 672	0	0	128 543 695
Müüdud ja likvideeritud põhivara kulum (-)	-8 107 985	-54 708 428	-4 243 137	0	0	-67 059 550
Reklassifitseeritud kulum	0	0	0	-397 229	0	-397 229
Reklassifit. kinnisv.inv.-ks ja tagasi põhivaraks	7 227 908	0	0	0	0	7 227 908
Kapitalirendile andmine ja tagastamine	0	-3 157 546	0	0	0	-3 157 546
<b>Tasuta üleandmine (-)</b>	<b>0</b>	<b>-68 659</b>	<b>-256 373</b>	<b>0</b>	<b>0</b>	<b>-325 032</b>
Seisuga 31.12.2001	666 830 461	296 695 913	37 640 419	0	0	1 001 166 793
<b>Jääkmaksumus</b>						
Seisuga 31.12.2000	2 815 419 116	188 383 397	19 823 485	111 541 315	6 778 733	3 141 946 046
Seisuga 01.01.2001	2 764 722 812	188 383 397	19 823 485	111 541 315	6 778 733	3 091 249 742
Seisuga 31.12.2001	3 053 578 937	181 847 693	20 310 556	78 787 211	6 778 733	3 337 336 868

Aruandeaastal toimus kahe kinnistu müük Vanasadamas. Loodi kinnistu, mille müügiotsus oli langetatud, kuid tehing lükkus käesolevasse aruandeaastasse. Müügihinnast 4 200 000 krooni tasaarveldati 1998. ja 1999.aastate tasudega hoonete rendi eest.

Ümberpaigutused põhivaragruppide vahel on tingitud põhivarade rekonstrueerimise lõpetamisel selgunud vajadustest objektid ümberklassifitseerida.

Lõpetamata ehitistest kanti aruandeaasta kuludeks 1 627 411 krooni, sh. ehitise ekspluatatsiooni võtmisel väheväärtuslikuks klassifitseeritud vara summas 1 421 097 krooni.

2000.a. kanti lõpetamata ehitistest kuludeks ehitise eksploatatsiooni võtmisel väheväärtuslikuks klassifitseeritud vara summas 2 111 786 krooni.

Põhivarade rekonstrueerimisväljaminekuid amortiseeritakse samade põhimõtete ja normide alusel, mis põhivara. Põhivarade ülevaatlused toimuvad aastainventuuride käigus. AS Tallinna Sadam arvates on tehtud rekonstrueerimisväljaminekud pikendanud põhivara eluiga ja suurendavad tootlikust.

## Lisa 14. TAGATISETA VÕLAKOHUSTUSED

	<b>31.12.2001</b>	Eesti kroonides <b>31.12.2000</b>
Pikaajaliste laenude (v.a pangalaenud) tagasimaksud järgmisel perioodil*	15 140 098	16 357 083
Muud kohustused	942 587	10 731 939
	<b>16 082 685</b>	<b>27 089 022</b>

\* Pikaajalised laenud on kommenteeritud lisas nr 20.

Muude kohustustena kajastatud summa koosneb hoonestusõiguse konkursil osalevate firmade tagatisrahast summas 89 815 krooni, rendikonkursside tagatisrahadest summas 630 000 krooni ja muudest 2002 .aasta alguses realiseeruvatest lühiajalistest kohustustest 222 772 krooni.

Aruandeaastal võeti ASist Eesti Ühispank lühiajalist arvelduslaenu 34 719 556 krooni, intressiga 5,8% aastas.

Tasutud lühiajaliste laenude intressikulu oli 42 536 krooni.

## Lisa 15. VÕLAD HANKIJATELE

2001.aastal bilansikirjel *Võlad hankijatele* kajastatud 38 926 602 kroonist moodustab võlg ehituslepingute eest 15 310 834 krooni. 2000.aastal bilansikirjel *Võlad hankijatele* kajastatud 43 574 683 kroonist moodustab võlgnevus ehituslepingute eest oli 31 947 953 krooni.

## Lisa 16. MAKSUVÕLAD

Maksuvõlgadena on näidatud maksud, mille maksetähtaeg on järgmisel majandusaastal ja mis tasutakse vastavalt maksetähtaegadele.

	<b>31.12.2001</b>	Eesti kroonides <b>31.12.2000</b>
Üksikisiku tulumaks	2 991 547	1 019 325
Erisoodustuste tulumaks	208 801	0
Maamaks	118	85
Sotsiaalmaks	2 760 096	1 075 110
	<b>5 960 562</b>	<b>2 094 520</b>

1999.aastal maksustati AS Tallinna Sadam kasum, millest olid tehtud tulumaksuseaduses lubatud mahaarvamised tulumaksumääraga 26%. Alates 01.jaanuarist 2000.a. kehtima hakanud tulumaksuseaduse kohaselt ei maksa Eestis registreeritud juriidilised isikud enam tulumaksu mitte teenitud, vaid jaotatud kasumilt. Tulumaksu makstakse erisoodustustelt, füüsilistele isikutele ja mitteresidentidele makstavatelt dividendidelt, kingitustelt, annetustelt, vastuvõtukuludelt ja ettevõtlusega mitteseotud väljamaksetelt määraga 26/74.

Riigile kui residentist juriidilisest isikust omanikule makstud dividende tulumaksuga ei maksustata.

1994-1999 jaotamata kasumi arvelt makstavate dividendide puhul on võimalik tasumisele kuuluvast tulumaksust maha arvata väljamakstud dividendile vastavalt kasumiosalt varem makstud tulumaksu osa.

## Lisa 17. VÕLAD TÖÖVÕTJATELE

	31.12.2001	Eesti kroonides 31.12.2000
Väljamaksmata töötasu	5 284 477	4 990 319
Puhkusereserv (sotsiaalmaksudega)	2 828 569	2 795 333
Puhkusehüvitise reserv (sotsiaalmaksudega)	2 820 417	2 793 966
Kinnipidamised palgast	201 587	98 530
	<b>11 135 050</b>	<b>10 678 148</b>

## Lisa 18. MUUD VIITVÕLAD

	31.12.2001	Eesti kroonides 31.12.2000
Viitkohustus sotsiaalmaksu osas	2 226 593	2 195 902
Viitkohustus tulumaksu osas	1 625 274	1 572 459
Viitkohustus töötuskindlustuse osas	98 478	0
Muud viitvõlad	240 000	2 344 500
	<b>4 190 345</b>	<b>6 112 861</b>

Sotsiaalmaksu viitkohustus 2 226 593 krooni, tulumaksu viitkohustus 1 625 274 krooni ja töötuskindlustuse viitkohustus 98 478 krooni on 2001.a detsembrikuu töötasudelt arvestatud maks, mille tasumise tähtaeg ei ole saabunud.

Muud viitvõlad koosnevad audiitorfirma AS Deloitte & Touche Audit majandusaasta auditi tasumata kuludest summas 190 000 krooni ja otsustatud, kuid ülekandmata sponsorsummadest 50 000 krooni.

## Lisa 19. LÜHIAJALISED ERALDISED

Eraldise liik	Saldo 31.12.2000	Täiendav eraldis	Kasutatud eraldis	Kustutatud eraldis	Eesti kroonides Saldo 31.12.2001
Sojuztransit	11 534 594	443 353	9 094 299	2 883 648	0
Asmet	3 400 970	0	0	0	3 400 970
Aastahüvitis	9 086 617	8 829 277	8 923 899	0	8 991 995
Tervisekahjustuse hüvitis	0	230 000	0	0	230 000
	<b>24 022 181</b>	<b>9 502 630</b>	<b>18 018 198</b>	<b>2 883 648</b>	<b>12 622 965</b>

1998.aastal moodustatud kohustus ettevõttele Sojuztransit 11 534 594 krooni oli seotud pikaajalise kohtuprotsessiga, mille tulemus on selgunud. Kuna nimetatud ettevõtte nõue ASile Tallinna Sadam oli esitatud Ameerika dollarites (685 774 USD), siis seoses USD kursi muutusega suurenes eraldis 2001.majandusaastal 443 353 krooni. Kohtuvaidlus lahened väiksema summa peale, kui oli 1998.aastal moodustatud eraldis. Eraldise jääk 2 883 648 krooni kajastati aruandeaasta *Muudes ärikuuludes* (vt lisa 23).

2000.aastal moodustati eraldis AS Asmet linnakohtusse esitatud hagiavalduse summas 3 400 970 krooni.

Aastahüvitisena 8 991 995 krooni on kajastatud preemia 2001.aasta töötulemuste eest. Eraldis sisaldab sotsiaalmaksu - ja töötuskindlustuse maksu. AS Tallinna Sadam juhatusel makstakse aastapreemiat töötulemuste eest AS Tallinna Sadam nõukogu otsuse alusel peale ettevõtte aastaaruande kinnitamist.

Tervisekahjustuse hüvitisena 230 000 krooni on kajastatud AS Tallinna Sadam kahe endise töötaja tervisekahjustuse ühekordne hüvitis seoses kutsehaigusega. Kohtuprotsessi tulemused selguvad lõplikult 2002.aasta jooksul.

## Lisa 20. PIKAAJALISED VÕLAKOHUSTUSED

Kellele	Kohustuse liik	Makse-tähtaeg	Intressi-määr (%)	Lühiajaline osa	Pikaajaline osa	Eesti kroonides	
						Laenu jääk 31.12.2001	
Stora Enso Mets AS	laen	06.2003	10	942 954	416 885	1 359 839	
Pakterminal	laen	2002	0	10 737 144	0	10 737 144	
Diagane OÜ	laen	01.08.2011	7	3 460 000	70 000 000	73 460 000	
					<b>15 140 098</b>	<b>70 416 885</b>	<b>85 556 983</b>

Kohustuse jääk aruande perioodi lõpul	Eesti kroonides	
	31.12.2001	31.12.2000
Stora Forestry Balti OÜ	0	2 171 336
Stora Enso Mets AS	1 359 839	0
Pakterminal	10 737 144	26 757 239
Diagane OÜ	73 460 000	0
		<b>28 928 575</b>
		<b>85 556 983</b>

	2001	2000
Arvestatud pikaajaliste laenude intressikulu	2 066 637	7 557 165
Tasutud pikaajalisi laene aruandeaastal	56 831 592	179 090 886

Pikaajaliste laenude intressid on kajastatud kasumiaruande kirjel *Intressikulud*.

Paldiski lõunasadama infrastruktuuri arendamiseks Stora Forestry Balti OÜlt võetud laenu tagasimaksmine toimub tasaarveldusena sõltuvuses laenu andja poolt töödeldud kaubakogusest.

2001.aastal Stora Forestry Balti OÜlt lepingutingimuste ülemineku tõttu Stora Enso Mets ASile kustutati arvestatud intress summas 133 336 krooni laenujäägi osaga.

Muuga sadama läänebasseini akvatooriumi süvendustööde finantseerimiseks ASilt Pakterminal võetud laenust summas 47 000 000 krooni on tasutud 2001.aastal 16 020 095 krooni. Laenu tagastamise tingimuseks on kahepoolset kokkulepitud kvartaalne makse, milline sõltub laenu andja poolt töödeldud kaubakogusest.

Muuga sadamas soetati aruandeaastal Diagane OÜlt laenu eest kinnistuid summas 113 460 000 krooni, millest 2001.aastal on tasutud 40 000 000 krooni. Ülejäänud summa 73 460 000 krooni tasutakse 2002.aastal pärast võlakirja emissiooni (vt lisa 30). Laenu intress 7% aastas.

ASile Tallinna Sadam antud laenud on tagatiseta.

Tagasimaksete võrdlus	Eesti kroonides	
	2001	2000
Maksed järgmisel aastal	15 140 098	16 357 083
Maksed üle ühe kuid mitte üle viie aasta vältel	70 416 885	12 571 492
		<b>28 928 575</b>
		<b>85 556 983</b>

## Lisa 21. OMAKAPITAL

Aktsiakapital	Eesti kroonides	
	31.12.2001	31.12.2000
Väljalastud aktsiate arv	275 000 000	275 000 000
Aktsiate nimiväärtus	10	10
Aktsiate maksumus	2 750 000 000	2 750 000 000

AS Tallinna Sadam aktsiate ainuomanik on Eesti Vabariik.

AS Tallinna Sadam põhikirjas fikseeritud maksimaalne lubatud lihtaktsiate arv on 280 000 000.

## Kohustuslik reservkapital

Kohustuslik reservkapital peab vastavalt Äriseadustikule moodustama 10% aktsiakapitalist. Eraldised tehakse puhaskasumist aktsionäride üldkoosoleku otsuse alusel. Kohustuslikku reservkapitali ei maksta aktsionäridele välja dividendidena.

2001.aastal eraldati kohustuslikku reservkapitali 5% 2000.aasta puhaskasumist, s.o 23 628 650 krooni. Omakapitali sidumata osana 2000.aasta bilansis kajastatud varasemates perioodides puhaskasumi arvelt kapitaal- ja sotsiaalkuludeks loodud *Muude reservide* jääk summas 175 221 560 krooni kanti üle kohustuslikku reservkapitali.

<b>Dividendid</b>	<b>2001</b>	Eesti kroonides <b>2000</b>
Aruandeaastal väljakuulutatud dividendid	330 801 098	180 987 412
Aruandeaastal makstud dividendid	330 801 098	180 987 412

2001.aasta puhaskasumi jaotamise ettepanekuna on fikseeritud maksta dividende 302 658 681 krooni, mis toimib ettepanekuna aktsionärile ja üldkoosolekule ning ei ole kajastatud 2001.a aruandes kohustusena.

## Lisa 22. REALISEERIMISE NETOKÄIVE

### 2000.aasta

Nimetus	Kaubatasu	Reisijatetasu	Sadamatasud	Renditulu	Teenuste müük	Eesti kroonides <b>Kokku</b>
Eesti	150 949 124	77 242 224	394 609 381	69 537 313	76 880 060	<b>769 218 102</b>
Rootsi	818 730	10 051 240	5 772 121	0	394	<b>16 642 485</b>
Venemaa	0	0	0	93 129	0	<b>93 129</b>
Saksamaa	0	0	0	0	3 756	<b>3 756</b>
Inglismaa	0	0	14 000	0	0	<b>14 000</b>
Soome	0	23 521 212	41 272 883	0	0	<b>64 794 095</b>
Muud	0	0	0	0	8 376	<b>8 376</b>
	<b>151 767 854</b>	<b>110 814 676</b>	<b>441 668 385</b>	<b>69 630 442</b>	<b>76 892 586</b>	<b>850 773 943</b>

### 2001.aasta

Nimetus	Kaubatasu	Reisijatetasu	Sadamatasud	Renditulu	Teenuste müük	Eesti kroonides <b>Kokku</b>
Eesti	168 332 673	72 350 293	423 049 547	61 964 880	84 546 198	<b>810 243 591</b>
Soome	0	33 289 620	45 032 424	0	1 536	<b>78 323 580</b>
Läti	0	0	0	0	118	<b>118</b>
	<b>168 332 673</b>	<b>105 639 913</b>	<b>468 081 971</b>	<b>61 964 880</b>	<b>84 547 852</b>	<b>888 567 289</b>

<b>Tegevusalade lõikes</b>	<b>2001</b>	<b>2000</b>	<b>2001</b>	Eesti kroonides <b>2000</b>
	<b>%</b>	<b>%</b>		
<b>Sadamatasud</b>	52,68	51,91	468 081 971	441 668 385
Kaubatasu	18,94	17,84	168 332 673	151 767 854
Reisijatetasu	11,89	13,03	105 639 913	110 814 676
Renditulu	6,97	8,18	61 964 880	69 630 442
Teenuste müük	9,52	9,04	84 547 852	76 892 586
	<b>100,00</b>	<b>100,00</b>	<b>888 567 289</b>	<b>850 773 943</b>

<b>Geograafilises lõikes</b>	<b>2001</b>	<b>2000</b>	<b>2001</b>	Eesti kroonides <b>2000</b>
	<b>%</b>	<b>%</b>		
<b>Eesti</b>	91,19	90,41	810 243 591	769 218 102
Rootsi	0,00	1,96	0	16 642 485
Venemaa	0,00	0,01	0	93 129
Saksamaa	0,00	0,00	0	3 756
Inglismaa	0,00	0,00	0	14 000
Soome	8,81	7,62	78 323 580	64 794 095
Läti	0,00	0,00	118	8 376
	<b>100,00</b>	<b>100,00</b>	<b>888 567 289</b>	<b>850 773 943</b>

## Lisa 23. TEGEVUSKULUD, MUUD ÄRITULUD JA -KULUD

	Eesti kroonides	
	<b>2001</b>	<b>2000</b>
<b>Kaubad, toore, materjal ja teenused</b>		
Materjalikulud	14 079 156	13 286 266
Väheväärtusliku vara soetus ja korrashoid	4 027 504	5 149 880
Ostetud teenused	4 331 186	1 791 961
Kütuse-, õli- ja energiakulu	56 723 015	54 830 715
	<b>79 160 861</b>	<b>75 058 822</b>
<b>Mitmesugused tegevuskulud</b>		
Koolituskulud	653 673	673 149
Rendikulud	6 902 777	6 318 044
Kindlustuskulud	1 475 873	1 324 907
Põhivaradele ostetud tehniline korrashoid ja remont	27 766 011	26 352 501
Sidekulud	8 540 487	11 222 270
Lähetuskulud	2 264 784	1 856 325
Reklaamikulud	7 987 074	5 192 158
Konsultatsioonid, infoteenused, trükised	2 265 354	3 038 740
Esinduskulud	1 156 479	1 125 698
Muud ostetud teenuste kulud	22 455 409	22 148 666
Kulud seoses deebitoridega (ebatõenäolised laekumised)	6 548 517	14 081 376
Maksud	17 754 267	17 096 186
sh. maamaks	16 593 428	16 168 850
Muud kulud	13 307 509	8 447 013
sh. arengu- ja uurimiskulud*	11 289 958	6 146 284
	<b>119 078 214</b>	<b>118 877 033</b>
* Arengu- ja uurimiskulud koosnevad infrastruktuuri väljaarendamiseks tehtavatest eeluuringute kuludest, millised ei kuulu kapitaliseerimisele. Majandusaasta arengu- ja uurimiskuludest moodustab GT Projekt AS kaide tehnilise uurimisega seotud tööde maksumus 6,1 miljonit krooni.		
<b>Muud äritulud</b>		
Kasum põhivara müügist	9 778 782	1 525 422
Kasum valuutakursi muutusest	185 760	190 044
Trahvid, viivised	6 742 633	4 544 520
Tulud kreditoorse võlgnevuse mahakandmisest	119 018	1 906 339
Muud	217 270	68 357 715
	<b>17 043 463</b>	<b>76 524 040</b>
<b>Muud ärikulud</b>		
	<b>2001</b>	<b>2000</b>
Kahjum põhivara likvideerimisest ja mahakandmisest	5 253 507	566 019
Kahjum põhivara müügist	5 359 659	5 307 369
sh. kinnistu müük	4 085 177	0
Kahjum valuutakursi muutusest	731 325	961 363
Trahvid, viivised	104 724	283 954
Ühingute, liitude liikmemaksud	356 306	308 365
Sponsorlus koos maksudega	2 645 517	1 781 188
Väljamaksud endistele töötajatele	1 372 225	1 566 280
Muud	14 633 347	23 336 997
sh.:		
sihtfinantseerimine laevaliikluse juhtimise süsteemi (VTS) juurutamiseks	20 000 000	0
Sojuztransit kohtuprotsessi eraldise kustutamise	-2 883 648	0
ettekirjutus tagasitäitmise kohta Tolliametilt	-3 623 706	0
	<b>30 456 610</b>	<b>34 111 535</b>

## Lisa 24. TULUD FINANTSINVESTEERINGUTELT

	2001	Eesti kroonides 2000
Väärtpaberite müügikasum	42 834	0
Dividenditulu	29 179	30 992
Intressitulud kapitalirendi maksetelt	16 165 283	17 091 724
Intressitulud pikaajalistelt laenuidelt	1 893	7 379
<b>Kokku finantstulud muudelt pikaajalistelt finantsinvesteeringutelt</b>	<b>16 239 189</b>	<b>17 130 095</b>
Intressitulud lühiajalistelt laenuidelt	236	20 276
Intressitulud pangakontodelt	5 422 306	14 412 474
Intressitulud lühiajalistelt väärtpaberitelt (aktsiad, osakud, võlakirjad)	5 604 191	8 033 847
Intressitulud järelmaksuga müügilt	104 027	241 400
Kasum portfelliinvesteeringute müügist	690 734	905 546
Muud	152 305	351 513
<b>Kokku muud intressi- ja finantstulud</b>	<b>11 973 799</b>	<b>23 965 056</b>

## Lisa 25. TEHINGUD SEOTUD OSAPPOOLTEGA

AS Tallinna Sadam käsitleb seotud osapooltena sadama tütar- ja sidusettevõtteid, sadama nõukogu ja juhatuse liikmeid, sadama struktuuriliste allüksuste direktoreid ja nende lähedasi sugulasi, samuti ettevõtteid, mida omavad loetletud inimesed (osalus suurem kui 20%). Esitatud andmed kajastavad aruandeperioodi tehinguid ning nõuete-kohustuste jääki seisuga 31.12.2001 nimetatud isikute ja AS Tallinna Sadam vahel. Andmed baseeruvad vastavate isikute poolt esitatud deklaratsioonidel.

Müüdnud teenused 2000.-2001. aasta jooksul	2001	Eesti kroonides 2000
Fiord-Insener AS	0	44 798
Rang Holding OÜ	0	499 055
	<b>0</b>	<b>543 853</b>
Ostetud teenused 2000.-2001. aasta jooksul	2001	2000
Port-Trans AS	0	11 861
Rang Holding OÜ	0	879 977
Swedest Motel Group AS	239 991	0
ESP AS	151 040	215 468
	<b>391 031</b>	<b>1 107 306</b>
Nõuded müüdnud teenuste eest aruandeperioodi lõpus	2001	2000
Rang Holding OÜ	0	50 195
	<b>0</b>	<b>50 195</b>
Kohustused ostetud teenuste eest aruandeperioodi lõpus	2001	2000
Rang Holding OÜ	0	63 097
	<b>0</b>	<b>63 097</b>

Port-Trans AS on ASi Tallinna Sadam likvideerimisel olev tütaretevõtte.

Fiord-Insener AS oli ASi Tallinna Sadam sidusettevõtte kuni 26.05.2000.a.

Rang Holding OÜ on AS Tallinna Sadam Paljassaare sadama endise direktoriga seotud ettevõtte (kuni 30.09.2000).

ESP AS on AS Tallinna Sadam nõukogu liikme Eero Vaarmanniga seotud ettevõtte.

Swedest Motel Group AS on AS Tallinna Sadam nõukogu esimehe Koit Uusiga seotud ettevõtte.

## Lisa 26. SIDUVAD MAKSED

### Põhivaraga seotud siduvad maksed

	Seisuga 31.12.2000	Järgmisele perioodile ülekanduv tööde maht	Eesti kroonides Lepingujärgne tööde maht kokku
<i>Lõpetamata ehitused seisuga 31.12.2000</i>	<i>111 541 315</i>		
<i>Kokku</i>			
sh.			
Tankerkaai, Muuga sadam	45 204 997	12 879 778	58 084 775
Territooriumi ettevalmistus, Muuga sadam	13 467 925	16 000 000	29 467 925
10. ja 12. kai rekonstrueerimine, Vanasadam	10 735 737	55 000 000	65 735 738
	<u>69 408 659</u>	<u>83 879 778</u>	<u>153 288 438</u>

	Seisuga 31.12.2001	Järgmisele perioodile ülekanduv tööde maht	Eesti kroonides Lepingujärgne tööde maht kokku
<i>Lõpetamata ehitused seisuga 31.12.2001</i>	<i>78 787 211</i>		
<i>Kokku</i>			
sh.			
Paldiski Lõunasadam, kai nr 2	40 765 029	6 310 614	47 075 643
Paldiski Lõunasadam, kai nr 3	13 081 614	1 625 145	14 706 759
	<u>53 846 643</u>	<u>7 935 759</u>	<u>61 782 402</u>

Lõpetamata ehituste jäägis seisuga 31.12.2001.a on kajastatud Paldiski Lõunasadama kai nr 2 ja nr 3 rekonstrueerimistööd. Kirjel *Muud lühiajalised nõuded* on kajastatud Muuga sadamasse ehitatav sadamapuksiir maksumusega 11 200 000 krooni.

### Kasutusrendi siduvad maksed

	2001	Eesti kroonides 2000
Maksed järgmisel aastal	4 406 927	4 160 443
Maksed üle ühe kuid mitte üle viie aasta vältel	2 302 625	2 905 732
	<u>6 709 552</u>	<u>7 066 175</u>
Aruandeperioodi kasutusrendi kulu	6 436 592	5 504 525
sh.:		
Sõiduautode rent	4 047 697	3 984 173
Veoautode rent	603 332	0
Kaatri rent	1 685 335	1 520 352
Muud	100 228	0
	<u>6 436 592</u>	<u>5 504 525</u>

Kasutusrendi kulu kajastatakse kasumiaruande real *Mitmesugused tegevuskulud*.

## Lisa 27. POTENTSAALSSED KOHUSTUSED

Potentsiaalsete kohustustena käsitletakse ka rendilepingutes fikseeritud sadama kohustust kompenseerida rendilepingu lõppemisel rentniku poolt AS Tallinna Sadam varale tehtud kooskõlastatud parenduste jääkväärtus. Majandusaasta aruande koostamise hetkeks ei ole teada selliseid realiseeruvaid kohustusi.

## Lisa 28. BILANSIVÄLISED VARAD

### Bilansivälised nõuded

	31.12.2001	Eesti kroonides 31.12.2000
Lootusetud nõuded ostjatele	40 914 080	35 712 946
Lootusetud lühiajalised laenud	1 137 948	915 297
Lootusetud pikaajalised laenud	529 827	529 827
Külmutatud pangakontod	601 858	601 858
Aktsiad, osakud	3 477 858	3 477 858
Liisitud vara	5 430 448	5 430 448
Muud lootusetud nõuded	8 846 048	7 940 736
	<b>60 938 067</b>	<b>54 608 970</b>

Aruandeaastal kanti lootusetutena bilansist välja valdavalt 1998.-2000.a tekkinud ja eelmistes aruandeperioodides ebatõenäoliselt laekuvaks hinnatud nõuded ostjate vastu summas 5 212 440 krooni.

Lootusetute laenudena kanti bilansist välja aastatel 1992-1993 sadama oma töötajatele õppelaenude jäägid summas 222 651 krooni.

Muude lootusetute nõuetena kanti bilansist välja 905 312 krooni, sh.:

-munitsipaal- või ühistute valdusse üleantud AS Tallinna Sadamale kuulunud elumajade üürnike tasumata korteriüüride jäägid summas 3 339 krooni;

-aastatel 1995-2000 tekkinud ebatõenäoliselt laekuvaks hinnatud nõuded summas 901 973 krooni, millest 832 826 krooni moodustas Teede- ja Sideministeeriumi ruumide remonttööd.

Laekunud lootusetuid nõudeid aruandeperioodi jooksul 11 307 krooni.

## Lisa 29. FINANTSRIKIDE JUHTIMINE

### Valuutarisk

ASi Tallinna Sadam valuutariski vältimise põhiinstrumendiks on valdava enamiku lepingute Eesti krooni või Euro põhisis. ASil Tallinna Sadam puuduvad olulised kohustused välisvaluutas. Valuutas laekumised, peamiselt Euros, moodustavad keskmiselt 20% kogulaekumistest. Tulenevalt eeltoodust ei ole AS Tallinna Sadam olulises osas valuutariskidele avatud.

### Intressirisk

ASil Tallinna Sadam puuduvad olulises mahus intressiriskile avatud varad ning kõik intressi kandvad kohustused on fikseeritud intressimääraga.

### Krediidirisk

Krediidiriski minimeerimiseks on kasutatud avansiliste ettemaksete nõuet klientidele, kelle maksevõimes on põhjust kahelda. Krediidiriski maandamiseks viiakse enne suuremahuliste lepingute sõlmimist läbi kliendi taustauuring. Ülejäänud meetodid vaadeldava riski juhtimiseks on peamiselt administratiivset laadi ning seisnevad igapäevases klientide maksekäitumise monitoorimises ja vajalike meetmete operatiivses rakendamises. Aasta lõpu seisuga on kõik ebatõenäoliselt laekuvad summad mahakantud või allahinnatud.

### Likviidsusrisk

ASi Tallinna Sadam likviidsuse juhtimiseks kasutatakse kahetasandilist likviidsuse jälgimist. Esimese astme likviidsusvaru on mõeldud ettevõtte igapäevategevuses tekkivate kiireloomuliste nõuete tagamiseks. Teine aste võimaldab efektiivselt tagada nõudeid, mis tulenevad ASi Tallinna Sadam äritegevusest, kuid ei ole oma olemuselt kiireloomulised ning kuupäevaliselt koheselt planeeritavad. Vajadusel kasutatakse lühi- ja pikaajalist võõrfinantseerimist erinevate võlainstrumentide kujul.

### Avatud turuväärtus

Ettevõtte finantsvarade ja kohustuste bilansiline väärtus ei erine oluliselt nende reaalsest turuväärtusest. ASil Tallinna Sadam puuduvad olulises mahus tururiskile avatud varad ning kohustused.

### **Lisa 30. BILANSIPÄEVAJÄRGSED SÜNDMUSED**

Tulenevalt vajadusest refinantseerida OÜ Diagane laen summas 73 460 000 krooni intressiga 7% aastas, viiakse vahemikus 15.–19. märts 2002.a, läbi võlakirja emissioon summas 70 000 000 krooni. Arvestades ASi Tallinna Sadam poolt seatud eesmärki leida pikaajaline ning aktsepteeritava riski-hinna suhtega instrument, osutus parimaks võimalikuks vahendiks 5-aastane struktureeritud (*call- ja put optsooni olemasolu*) võlakiri intressiga 5,10% aastas. Võlakirjaemissiooni korraldajaks valiti AS Hansapank.

Muudeti renditingimusi ASiga Transiidikeskus, mille tulemusena väheneb rendi suurus 240 912 krooni aastas.

Lõpliku kohtulahendi sai AS Asmet hagi summas 3 400 970 krooni, mille jaoks oli 2000.a. moodustatud eraldis. Otsustati välja mõista ASilt Tallinna Sadam kahju hüvitamiseks 2 654 934 krooni ja kohtukuludeks 232 000 krooni. Ärikulusid vähendatakse 2002.a. summas 514 036 krooni.

### **Lisa 31. MUUD ASJAOLUD**

AS Tallink Grupp ja AS Termoil on AS Tallinna Sadam vastu esitanud järgmised kaebused.

7.augustil 2001.a esitas AS Termoil Konkurentsiametile kaebuse, milles süüdistas ASi Tallinna Sadam oma seisundi otseses või kaudses kuritarvitamises kaubaturul, sealhulgas ebaõiglaste äritingimuste kehtestamises ning erinevate tingimuste rakendamises erinevatele äripartneritele.

AS Tallink Grupp nõuab oma 26.jaanuaril 2001.a Konkurentsiametile esitatud kaebuses:

ASile Tallinna Sadam kohustusliku ettekirjutise tegemist ja kaubaturgu valitseva ettevõtte seisundi kuritarvitamise lõpetamist läbi ebaõiglaselt kõrgete reisija-, kai- ja sildumistasude kehtestamise

kohustusliku ettekirjutise tegemist reisijatasu nõudmise lõpetamiseks reisijaveoga tegelevatelt laevafirmadelt.

Käesolevaks ajaks on AS Tallinna Sadam esitanud Konkurentsiametile korduvalt ja hulgaliselt erinevaid materjale, tõendamaks ülalnimetatud tasude võtmise põhjendatust.

Aastaaruande koostamise hetkeks ei ole Konkurentsiamet esitanud oma otsuseid nimetatud küsimustes. AS Tallinna Sadam arvates ei ole esitatud kaebused põhjendatud ning nende lahenemine AS Tallinna Sadam kahjuks on vähetõenäoline. Seetõttu ei ole peetud vajalikuks eraldiste moodustamist ülalkirjeldatud kaebustest tulenevate võimalike kohustuste tagamiseks.

### **KASUMI JAOTAMISE ETTEPANEK**

AS Tallinna Sadam juhatus teeb ettepaneku jaotada 2001. majandusaasta kasum summas 432 369 545 krooni järgnevalt:

kohustuslikku reservfondi	21 618 477 krooni,
dividendideks	302 658 681 krooni,
eelmist perioodide jaotamata kasumi arvele	108 092 387 krooni.

“.....” ..... 2002. a.

---

Riho Rasmann  
Juhatuse esimees

---

Jaan Toots  
Juhatuse esimehe asetäitja

---

Tõnis Segerkrantz  
Juhatuse liige

## NÕUKOGU KINNITUS

AS Tallinna Sadam nõukogu kiitis heaks 2001.aasta majandusaasta aruande, mis koosneb tegevusaruandest, raamatupidamise aastaaruandest, kasumi jaotamise ettepanekust ja audiitori järelalusotsusest .

“ ..... ” ..... 2002

---

Koit Uus

---

Eero Vaarmann

---

Andrus Villem

---

Andrus Kuusmann

---

Toivo Ninnas

---

Kristiina Ojulang

---

Vallo Toomet

---

Madis Müller

AS Deloitte & Touche Audit  
Suur-Karja 21  
10148 Tallinn  
Reg.kood 10687819

Tel: +372 6 406 500  
Fax: +372 6 406 503

**Deloitte  
& Touche**

## AUDIITORI JÄRELDUSOTSUS

AS-i Tallinna Sadam aktsionäridele:

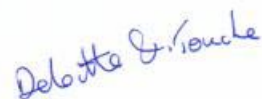
Oleme auditeerinud AS-i Tallinna Sadam (edaspidi "Firma") bilansse seisuga 31. detsember 2001 ja 2000 ning nendega seotud kasumiaruandeid, rahavoogude aruandeid ja omakapitali muutuste aruandeid 31. detsembril 2001 ja 2000 lõppenud majandusaastate kohta. Nimetatud aruannete õigsuse eest vastutab Firma juhatus. Meie vastutame arvamuse eest, mida avaldame nimetatud finantsaruannete kohta meie auditi põhjal.

Meie auditid on läbi viidud vastavalt Rahvusvahelistele Auditeerimise Standarditele. Nimetatud standardite kohaselt planeerisime ja viisime oma auditid läbi saamaks kinnitust asjaolule, et meie esitatud finantsaruanded ei sisalda olulisi vigu ning valeandmeid. Meie auditid hõlmasid tõendusmaterjalide, millel põhinevad raamatupidamise aastaaruandes esitatud näitajad, väljavõtetist kontrolli. Meie auditid hõlmasid ka hinnangu andmist kasutatud raamatupidamisprintsipiidele ja juhtkonna poolt tehtud olulisematele raamatupidamislikele hinnangutele ning seisukoha võtmist finantsaruannete üldise esitusviisi suhtes. Usume, et meie poolt läbiviidud auditid annavad piisava aluse arvamuse avaldamiseks.

Oleme seisukohal, et Firma finantsaruanded kajastavad olulises osas, vastavalt meie poolt läbiviidud auditile, õigesti ja õiglaselt Firma finantsolukorda seisuga 31. detsember 2001 ja 2000, vastavat majandusaasta tulemust, rahavoogusid ja omakapitali muutusi 31. detsembril 2001 ja 2000 lõppenud majandusaastate kohta ning on koostatud kooskõlas Rahvusvaheliste Raamatupidamise Standardite ja Eesti Raamatupidamise seadusega.



Sander Kallasmaa  
Vannutatud audiitor  
Tallinn,  
20. märts 2002



Deloitte & Touche

Deloitte  
Touche  
Tohmatsu